

Diagnoses d'Amphipodes nouveaux  
provenant des campagnes  
de la *Princesse-Alice* dans l'Atlantique nord

par Ed. CHEVREUX.

(SUITE)

---

**LYSIANASSIDÆ**

***Hirondellea brevicaudata*, nov. sp.**

Stn. 2869, 5-9 août 1909. Océan Atlantique (lat. 43° 04' N., longit. 19° 42' W.), nasse, 5940 mètres. Trente-deux exemplaires.

*Femelle*. — Corps très obèse, mesurant 9 millimètres de longueur dans la position où il est figuré ici. Mésosome et métasome ne présentant pas de carène dorsale. Premier segment du mésosome beaucoup plus long que les segments suivants. Premier segment de l'urosome profondément échancré dans sa partie dorsale. Tête courte au bord supérieur, mais prolongée latéralement par des lobes extrêmement larges et régulièrement arrondis. Plaques coxales de la première paire beaucoup plus longues et beaucoup moins hautes que les plaques coxales suivantes. Plaques coxales de la quatrième paire modérément échancrées au bord postérieur. Lobes des plaques coxales de la cinquième paire d'égale taille. Angles postérieurs des plaques épimérales du dernier segment du métasome prolongés en arrière et arrondis à l'extrémité.



Yeux énormes, sigmoïdes, occupant toute la hauteur de la tête et réunis à son sommet, fortement colorés en brun chez les exemplaires conservés dans l'alcool.

Antennes supérieures (fig. 2, A) atteignant à peu près la longueur de l'ensemble de la tête et du premier segment du mésosome. Pédoncule volumineux, son premier article, un peu plus long que large, atteignant trois fois la longueur de l'ensemble des deux articles suivants. Flagellum comprenant onze articles. Premier article aussi long que l'ensemble des quatre articles suivants et garni de nombreuses rangées de soies. Flagellum accessoire composé d'un article aussi long que le premier article du flagellum principal, suivi de quatre petits articles dont l'ensemble n'atteint que les trois quarts de la longueur de l'article précédent.

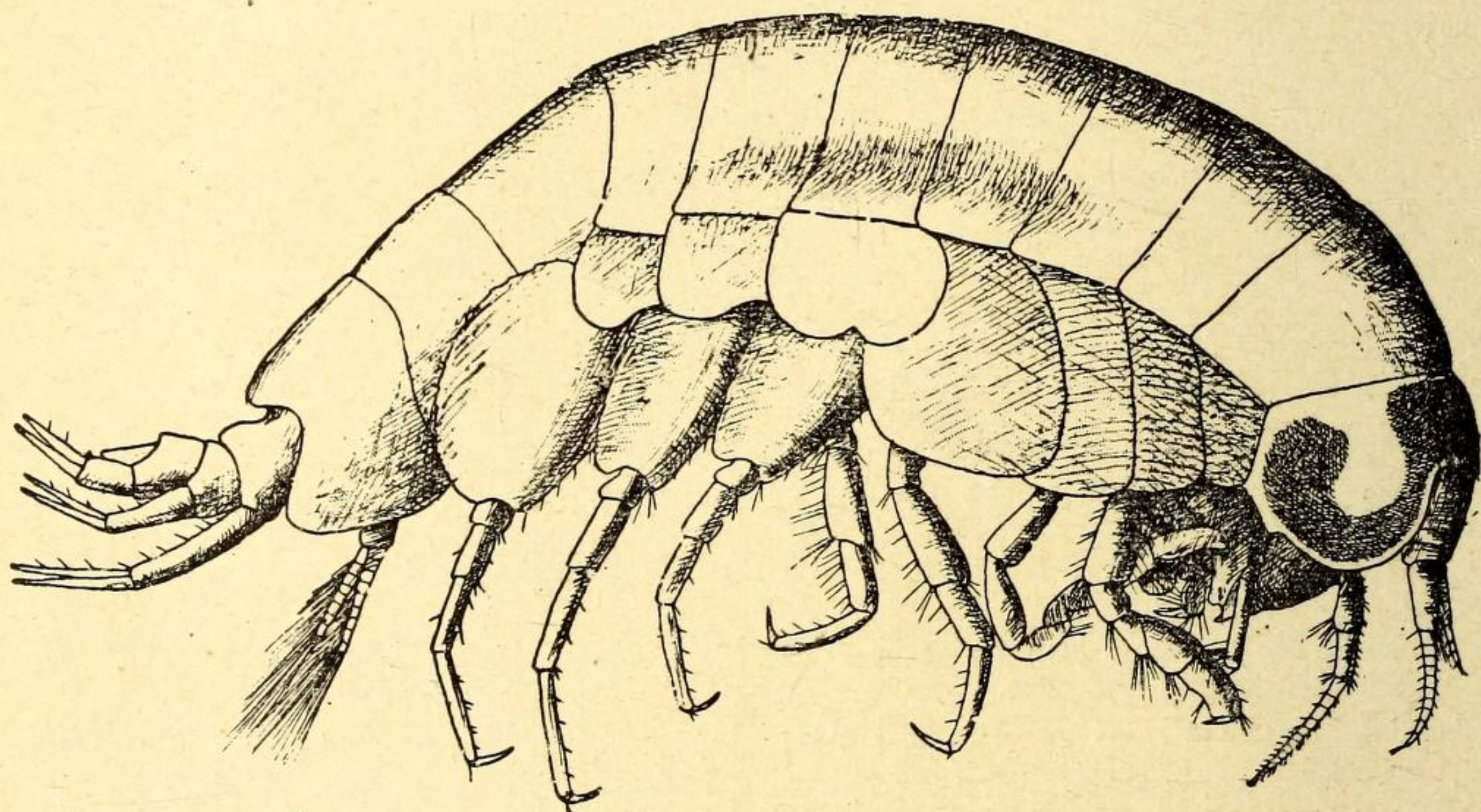


FIG. 1. — *Hirondellea brevicaudata*. Femelle, vue du côté droit,  $\times 11$ .

Antennes inférieures (fig. 2, B) un peu plus longues que les antennes supérieures. Troisième article du pédoncule assez développé. Cinquième article un peu plus court que l'article précédent. Flagellum comprenant treize articles assez abondamment ciliés.

Pièces buccales semblables à celles du type : *Hirondellea trioculata* Ed. Ch.



Article basal des gnathopodes antérieurs (fig. 2, C) presque aussi long que l'ensemble des quatre articles suivants. Articles ischial et méral très courts. Carpe dilaté dans sa partie distale. Propode aussi long mais plus étroit que le carpe, quadrangulaire, bord antérieur convexe, bord postérieur concave, bord palmaire droit, perpendiculaire au bord antérieur. Dactyle grêle et aigu, plus long que le bord palmaire.

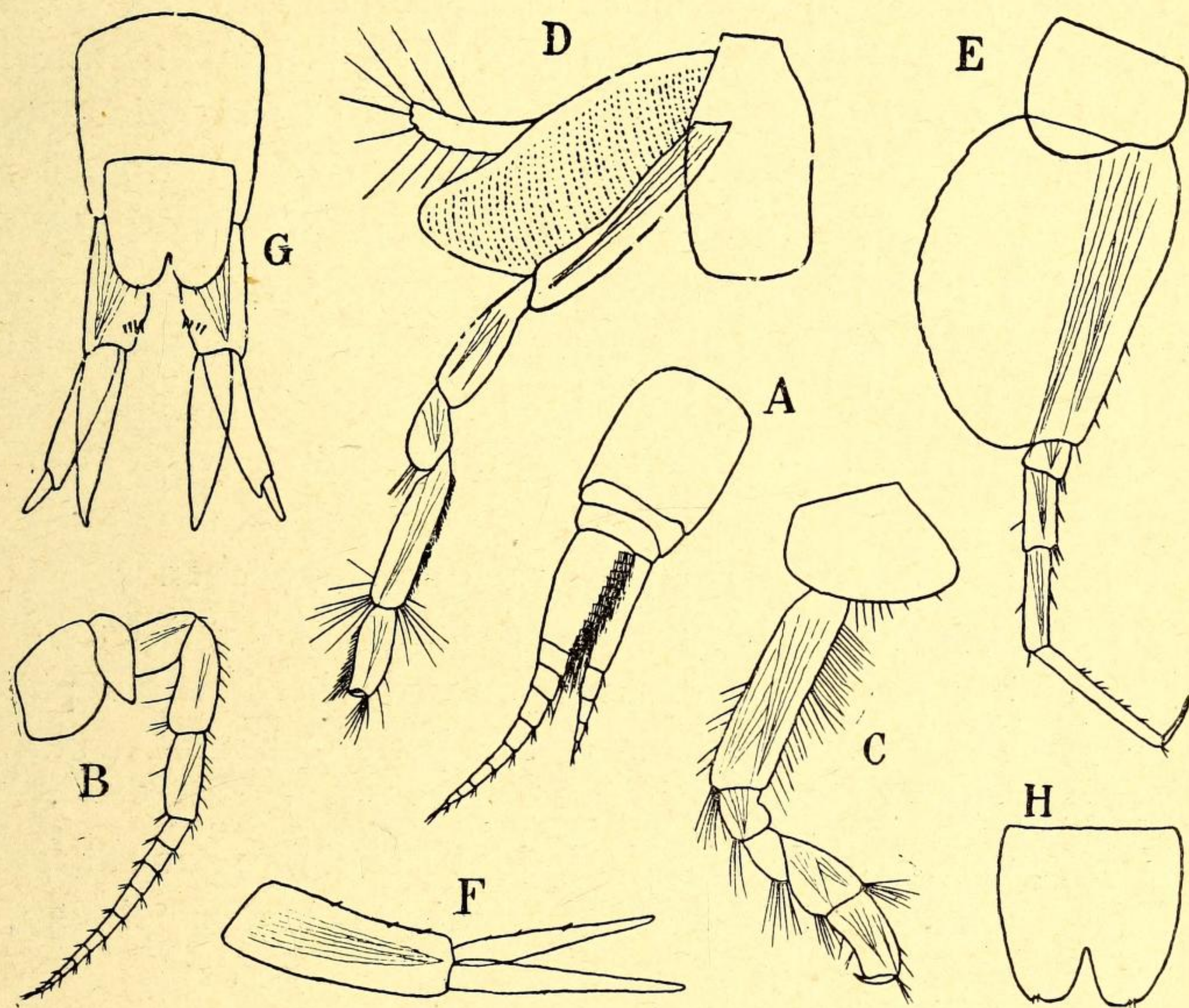


FIG. 2. — *Hirondellea brevicaudata*. A, antenne supérieure ; B, antenne inférieure ; C, gnathopode antérieur ; D, gnathopode postérieur ; E, péréiopode de la dernière paire ; F, uropode de la deuxième paire ; G, uropodes de la dernière paire et telson ; H, telson d'un autre exemplaire. (A, B  $\times$  24 ; C, D, E  $\times$  17 ; F, G  $\times$  32 ; H  $\times$  40).

Gnathopodes postérieurs (fig. 2, D) plus longs et plus grêles que les gnathopodes antérieurs. Article ischial presque aussi long que le carpe. Propode n'atteignant que la moitié de la longueur du carpe ; bord postérieur prolongé inférieurement pour former une petite pince avec le dactyle.



Péréiopodes des trois dernières paires grêles et modérément allongés, ceux de la quatrième paire étant beaucoup plus longs que les précédents et que les suivants. Article basal des péréiopodes de la dernière paire (fig. 2, E) beaucoup plus dilaté en arrière que dans les péréiopodes précédents et faiblement crénelé au bord postérieur. Propode beaucoup plus long que le carpe. Dactyle grêle, légèrement courbé.

Branches des uropodes de la première paire grêles, d'égale taille, presque aussi longues que le pédoncule. Branche interne des uropodes de la deuxième paire (fig. 2, F) aussi longue que le pédoncule, styliforme et ne présentant pas l'échancrure, garnie d'un cil, qui existe dans cette même branche chez *Hirondellea trioculata*. Pédoncule des uropodes de la dernière paire (fig. 2, G) portant une rangée de quatre petites épines, située vers l'extrémité du bord interne. Branches d'égale longueur. Branche externe biarticulée, un peu plus étroite que la branche interne.

Telson (fig. 2, G et H) aussi large que long, échancré sur le tiers de sa longueur, son extrémité n'atteignant guère au delà du milieu du pédoncule des uropodes de la dernière paire. Lobes présentant, au bord distal, une petite échancrure garnie de deux spinules.

Espèce voisine d'*H. trioculata*, dont elle diffère par l'absence d'une carène dorsale, par l'angle arrondi des plaques épimérales du dernier segment du métasome, par la forme des yeux, par le manque d'une échancrure à la branche interne des uropodes de la deuxième paire et par la forme du telson.

Aucun des exemplaires recueillis ne m'a paru différer de celui qui a servi à la présente description. Le dimorphisme sexuel est-il nul ou à peine apparent chez cette espèce, ou bien l'habitat des mâles est-il bathypélagique à l'époque de la capture? La seconde hypothèse me semble de beaucoup la plus probable.

Un jeune exemplaire d'*Euryporeia gryllus* (Mandt) et vingt-sept *Paralicella tenuipes* Ed. Ch. ont été ramenés de l'énorme profondeur de 5940 mètres en même temps que l'espèce décrite ci-dessus.