

HISTOIRE NATURELLE
DES
ILES CANARIES.



HISTOIRE NATURELLE

DES CANARIES.

PARIS. — IMPRIMERIE DE DÉROUINE ET PÉLON,
Rue de Valenciennes, 14.

HISTOIRE NATURELLE
DES
ILES CANARIES,

PAR

MM. P. BARKER-WEBB ET SABIN BERTHELOT,
Membres de plusieurs Académies et Sociétés savantes;

OUVRAGE PUBLIÉ SOUS LES AUSPICES

De M. Guizot, Ministre de l'Instruction publique.

TOME DEUXIÈME.

Deuxième partie.

CONTENANT LA ZOOLOGIE.



I. N. I. A.
CENTRO REGIONAL DE CANARIAS
BIBLIOTECA

00888

PARIS,

BÉTHUNE, ÉDITEUR, RUE DE VAUGIRARD, 36.

MDCCCXXXVI - XLIV.

HISTOIRE NATURELLE
DES
ILES CANARIES

M. F. FLEISCHER-WEBB ET SABIN BERTHELOT.

TOME DEUXIEME.

DEUXIEME PARTIE.

COTYVA ET L'ISLANDIA



I.N.I.A.
CENTRO REGIONAL DE CANARIAS
BIBLIOTECA

PARIS.

REUNION. EDITEUR, RUE DE VAUGHAN, 30.

MCCCLXXVII - 1877

CRUSTACÉS,

PAR M. BRULLÉ.

CRISTAGES

CRUSTACÉS.

CRUSTACÉS DÉCAPODES.

Brachyours.

1. LEPTODIA SAGITTARIA. *Fab.* Vulgairement *Araña del mar* aux îles Canaries. Ce Crustacé remarquable était regardé jusqu'ici comme exclusivement propre à la mer des Antilles, et nous avions de prime-abord assigné le nom de *Canariensis* aux individus provenant des îles Canaries, comme l'indique le n° 1 de notre planche de Crustacés; mais ce nom doit être supprimé si, comme nous le croyons aujourd'hui, il n'existe aucune différence entre la *Leptodie* des Antilles et celle des îles Canaries.
2. HERBSTIA CONDYLATA. *Edw.* (1). Déjà connu de la Méditerranée.
3. PISA TETRADON. *Leach.* (2). Sur les côtes de la Méditerranée et de l'Océan.
4. PISA ARMATA. *Roux* (3). De la Méditerranée.
5. MALA SQUINADO. *Latr.* (4). Vulgairement *Santorra* aux îles Canaries. Espèce répandue sur les côtes de la Méditerranée et de l'Océan, et non moins commune aux îles Canaries.
6. INACHUS DORYNCHUS. *Leach.* Indiqué jusqu'ici comme étant propre aux côtes de l'Angleterre.
7. XANTHO RUFO-PUNCTATUS. *Edw.* Espèce trouvée jusqu'à présent sur les côtes de l'île de France.
8. XANTHO RIVULOSUS. *Risso* (5). De la Méditerranée et des côtes de l'Océan.
9. PILEMUS FORSKAHLI. *Edw.* Déjà trouvé sur les côtes de l'Égypte.
10. ERIPHIA SPINIFRONS. *Savigny* (6). De la Méditerranée et de l'Océan.
11. PORTUNUS HALSATUS. *Fab.* Des côtes de l'Océan.
12. PORTUNUS CORRUGATUS. *Leach.* De la Méditerranée et de l'Océan.
13. LUPA BASTATA. *Edw.* De la Méditerranée.
14. THALAMITA ADMETE. *Edw.* De la mer Rouge et de l'Océan indien.
15. GRAPUS STRIGOSUS. *Latr.* Vulgairement *Cangrejo moro* aux îles Canaries. Ce Crustacé se trouve en outre dans la mer Rouge, dans l'Océan indien et sur les côtes de la Nouvelle-Hollande. Il est très-commun aux îles Canaries, où il sert de nourriture aux pêcheurs.

(1) *Hist. nat. des Crustacés*, dans les *Suites à Buffon* du libraire Roret.

(2) *Malacologie britannique*.

(3) *Crustacés de la Méditerranée*, in-8°.

(4) *Hist. nat. des Crustacés et des Insectes*, dans le *Buffon* dit de Sonnini.

(5) *Crustacés des environs de Nice*, in-8°.

(6) Dans le grand ouvrage sur l'Égypte.

16. GRAPSPUS VARIUS. *Latr.* Commun sur les côtes de la Bretagne et de l'Italie.
 17. GRAPSPUS MESSOR. *Edw.* De la mer Rouge et de l'Océan indien.
 18. PLAGUSIA CLAVIMANA. *Desm.* (1). Vulgairement *Araña de Marisco* aux îles Canaries. Ce Crustacé n'avait encore été trouvé que sur les côtes de la Nouvelle-Hollande.
 19. PLAGUSIA SCAMOSA. *Lamb.* (2). Vulgairement *Cangrejo colorado* aux îles Canaries. Ce Crustacé se trouve aussi dans la mer Rouge et l'Océan indien. Il est très-répandu aux îles de Madère et des Canaries, où on le recherche à cause de son goût.
 20. GONOPLAX RHOMBOIDEUS. *Desm.* De la Méditerranée et de l'Océan.
 21. CALAPPA GRANULATA. *Fab.* De la Méditerranée.

GENRE CRYPTOSOME.

CRYPTOSOMA *Br.*

Ce genre a pour type un Crustacé remarquable ; qui vient former un nouveau chaînon dans la petite famille des Calappes, si bien caractérisée d'ailleurs par la dilatation verticale et la forme singulière des pattes de devant, qui ont fait donner à ces animaux le surnom de *Crabes honteux*. Les Cryptosomes diffèrent des vrais Calappes par leur carapace cordiforme, laissant les pattes à découvert, et par le développement plus considérable de leurs pieds mâchoires, qui s'étendent jusqu'au bord antérieur de la carapace de manière à cacher entièrement la bouche. Sous ce dernier point de vue, les Cryptosomes se placeraient de préférence dans la seconde division établie par M. Milne Edwards dans la tribu des Calappiens. Cependant les deux genres de cette tribu n'ont pas les pattes antérieures aussi développées que les Calappes, dont les Cryptosomes ne diffèrent point sous ce rapport. Si l'on ajoute à ce caractère l'aplatissement du dernier article des quatre paires de pattes postérieures, aplatissement bien plus prononcé dans les deux dernières pattes que dans les précédentes, on aura des données suffisantes pour distinguer les Cryptosomes des deux genres *Matute* et *Hepate* qui constituent la seconde division des Calappiens de M. Milne Edwards.

Malgré le développement des pieds mâchoires extérieurs, les Cryptosomes ont beaucoup plus de rapports avec la première division des Calappiens qu'avec la seconde, mais la disposition en nageoires de leurs pattes les fait distinguer aisément de tous les groupes de cette division. La carapace des Cryptosomes a un peu la forme de celle des *Mursies*, dont elle diffère cependant par ses dimensions relatives. Dans les *Mursies*, en effet, le diamètre transversal est plus grand que le diamètre longitudinal ; les deux diamètres sont égaux dans les Cryptosomes. Les côtés de la carapace sont armés dans les *Mursies* d'une épine très-forte ; cette épine existe aussi dans les Cryptosomes, mais elle est beaucoup plus petite. La partie antérieure de la carapace

(1) Article *Crustacés* du Dictionnaire des Sciences naturelles.

(2) *Hist. nat. des anim. sans vertèbres.*

est découpée dans les Mursies en plusieurs dentelures; elle n'en offre que deux dans les Cryptosomes, de même que dans les Calappes. Dans l'ordre naturel, les Cryptosomes paraissent intermédiaires entre les Calappes et les Mursies, malgré la disposition en demi-nageoires de leurs tarse. Leurs caractères essentiels peuvent se réduire aux suivans :

Pieds mâchoires extérieurs cachant entièrement l'orifice buccal et atteignant le bord de la carapace.

Tarse des quatre dernières paires de pattes, mais surtout de la dernière paire, comprimé et un peu élargi.

Carapace cordiforme laissant les pattes à découvert.

Abdomen ayant cinq segmens dans le mâle et sept dans la femelle.

Une seule espèce de Cryptosome paraît se trouver aux îles Canaries; nous lui donnons le nom de *Chryptosoma denté* (planche des Crustacés, fig. 2).

22. *CRYPTOSOMA DENTATUM. Br.*

Sa carapace est tuberculeuse, légèrement dentelée sur les bords, et partagée en cinq parties plus ou moins distinctes par des sillons longitudinaux. Cette carapace et les deux pattes de devant sont parsemées de taches ou de points roses, qui semblent même en certains endroits former le fond de la couleur, tandis que dans certaines parties ce fond est jaunâtre. Les quatre dernières paires de pattes et le côté intérieur de celles de devant sont en grande partie colorés en rose.

Les deux sexes se distinguent par le nombre et la forme des segmens de l'abdomen. On remarque cinq segmens étroits dans le mâle et sept segmens plus larges dans la femelle. Dans le mâle, c'est le troisième segment qui est le plus grand; c'est le sixième ou avant-dernier dans la femelle.

La taille de ce Crustacé varie entre dix et quatorze lignes (diamètre de la carapace).

23. *ATELECYCLUS CRUENTATUS. Desm.* Des côtes occidentales de la France.

24. *DORIPPA LANATA. Bosc.* (1). De la Méditerranée et en particulier de l'Adriatique. Cette espèce paraît rare aux îles Canaries et n'a été trouvée qu'une seule fois dans la baie de Sainte-Croix de Ténériffe.

Anomoures.

25. *DROMIA VULGARIS. Edw.* De la Méditerranée et de l'Océan.

26. *HOMOLA SPINIFRONS. Leach* (2). De la Méditerranée.

Pterygoures.

27. *ALBUNEA SYMISTA. Fab.* Des mers de l'Inde.

28. *PAGRUS CALLIDUS. Roux.* De la Méditerranée.

29. *PORCELLANA PLATYCHELES. Lamk.*

(1) *Hist. nat. des Crustacés*, dans le Buffon dit de Deterville.

(2) *Zoological miscellany.*

Macroures.

30. SCYLLARUS ARCTUS. *Fab.* De la Méditerranée.
 31. GALATHEA STRIGOSA. *Fab.* De la Méditerranée et de l'Océan.
 32. GNATOPHYLLUM ELEGANS. *Labr.* (1). De la Méditerranée.
 33. HIPPOLITHE VIRESCENS. *Edw.* De la Méditerranée et de l'Océan.
 34. PALEMÓN SQULLA. *Fab.* Des mêmes régions que le précédent.
 35. PALEMÓN LATREILLEI. *Desm.* De la Méditerranée.

36. PALEMÓN SPINOSUS. *Br.* Espèce fort remarquable par le prolongement recourbé et en forme d'épine de la partie dorsale des segmens de l'abdomen. Nous ne l'avons pas vue en nature. Le dessin que nous avons reproduit en tête de ce chapitre a été envoyé récemment des îles Canaries à MM. Webb et Berthelot. Il est de la grandeur naturelle de l'animal.

Ce Crustacé a été trouvé à *Canaria*.

CRUSTACÉS STOMAPODES.

57. SQULLA MANTIS. *Rondelet* (2). De la Méditerranée.
 38. SQULLA OCLATA. *Br.* (Planche des Crustacés, fig. 3). Jolie espèce qui ne présente ni crêtes, ni tubercules, et dont le corps est à peu près cylindrique, avec les deux derniers segmens de l'abdomen armés de quelques épines et l'appendice externe de la nageoire caudale garni en dehors d'une rangée de dents ou d'épines mobiles. Son corps est vert, parsemé de taches jaunes, nombreuses et arrondies; son corselet est orné de chaque côté d'une grande tache verte, de forme ronde et entourée d'un anneau de couleur jaune. Les pattes de devant ont l'avant-dernier article dépourvu de dentelures et orné de vert et de jaune. Le dernier article de ces mêmes pattes est rose et divisé en trois dents grêles et aplaties.

La longueur de cette Squille est de deux pouces et demi; le diamètre de son corps est de quatre lignes à l'origine de l'abdomen, et de cinq lignes dans les autres parties.

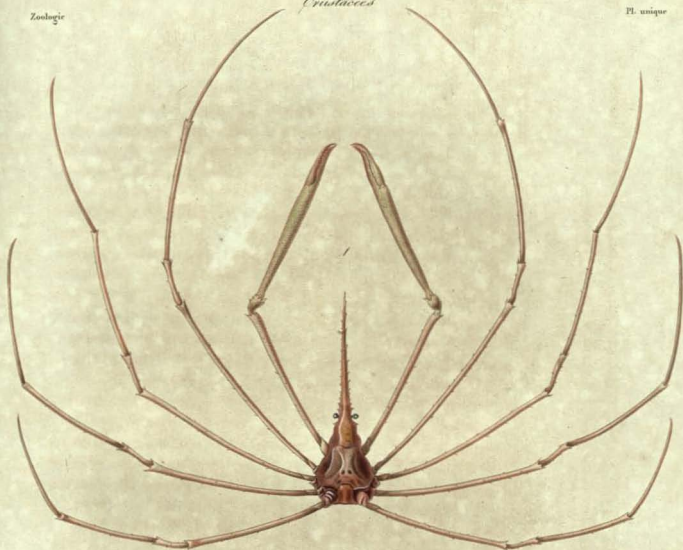
CRUSTACÉS ISOPODES.

39. STENOSOMA LINEARE. *Leach.* (3). De l'Océan, sur les côtes de France et d'Angleterre.

(1) *Règne animal de Cuvier.*

(2) *Histoire des Poissons.*

(3) *Transact. Linn. Soc., xi, 366.*



A. Barrois del.

A. Duméril sc.

1. *Leptopodia lanceolata*. n.

2. *Cyrtosterna cristata*. n.

3. *Squilla oculata*. n.