

BOLLETTINO

DELLA

SOCIETÀ DI NATURALISTI

IN NAPOLI

SERIE. I — VOL. II.

ANNO II. — FASC. I.

1888

Crostacei raccolti dalla R. Corvetta Caracciolo nel viaggio intorno al globo durante gli anni 1881-82-83-84 per CANO GAVINO socio ordinario non residente.

(Tornata del dì 17 Giugno 1888)

La R. Corvetta Caracciolo iniziava il suo gran viaggio di circumnavigazione intorno al globo nell'aprile del 1881, partendo da Napoli per Cagliari, d'onde facendo rotta per Gibilterra procedeva in seguito per Madeira, S. Vincenzo, Pernambuco, Rio Janeiro, Montevideo, Stretto di Magellano, Canali della Patagonia, Ancud, Lota, Valparaiso, S. Jago, Callao, Guayaquil e Panama; da Panama rifaceva la rotta per Callao donde raggiungeva Taiti Figi, Sidney, Tonsville, Amboina, Singapore, Isole Seychelles, Aden, Assab, Beilul etc. per far ritorno in Italia nel settembre del 1884.

Il numero delle specie di Crostacei riportati da questa spedizione somma a quarantotto, delle quali la maggior parte spetta all'ordine dei Decapodi.

Lo studio delle medesime riesce non poco interessante; in effetti due specie appaiono nuove per la scienza, ed una costituisce anche una forma generica distinta da tutte quelle finora conosciute.

Inoltre lo studio di questa collezione getta anche un po' di luce sulla distribuzione geografica di questo ramo d'animali articolati. Nel presente catalogo figura col nome di *Hippolyte Gaymardii* Edwards, una specie la quale porta l'indicazione della provenienza dallo Stretto di Magellano. Intorno alla medesima io ho nutrito per gran tempo una grande incertezza, sia per la mancanza d'una completa figura di confronto, sia perchè le molteplici notizie che io avea potuto raccogliere intorno alla medesima dai lavori di M. Edwards, (1) Smith, (2) Miers (3) non aveano fatto che confermare i miei dubbi.

Debbo alla cortesia del prof. Gasco di aver potuto consultare la monografia del Krøyer (4) sulle *Hippolyte* dei mari Nordici.

In seguito all'esame di questo lavoro pregevolissimo io potei sta-

(1) Histoire naturelle des Crústaces. Paris, 1834-37-40.

(2) Transact. Connecticut Acad. t. V. 1878, 82.

(3) Annal and Magazin of natural History L. XX. e Journal Linnean Soc. of London. t. XV. 1881.

(4) Monografisr Fremstilling of Slaegten Hippolytes Nordisker Arter.

bilire la diagnosi di *Hippolyte Gaymardii* Edwards. Però premendomi di risolvere un problema cotanto interessante credetti opportuno a questo punto rivolgermi allo stesso prof. Gasco, il quale provvedeva tosto collo spedire l'esemplare al Regio ed Imperiale Museo Austro-Ungarico, dove la diagnosi d'*Hippolyte Gaymardii* è stata confermata. Ringrazio per l'aiuto prestatomi il D.r Marenzeller, che io non conosco personalmente.

È merito della Caracciolo di aver riscontrato per la prima volta in una zona pelagica tutt'affatto opposta della terra, questa specie propria dei mari artici e delle coste del Labrador e del Massachusetts (Smith), fatto questo, che contribuisce al pari di molti altri ad avvalorare sempre più l'analogia delle faune verso le due zone polari, analogia constatata da molti osservatori.

Elenco delle opere consultate

- Savigny*. Explication de l'Égypte (1809).
Bell. Observations on the genus cancer in Trans. Zool. Soc. of London 2 (1835).
Bosc. Hist. nat. des Crustacés, Paris (1835).
Pöppig. Crustacea Chilensia nova aut minus nota in Archiv. von Wiegmann. (1836).
Edwards. Hist. nat. des Crustacés, Paris (1834) 37-40); Crustacés in Cuvier, Règne animal, atlas. Observations sur le squelette tégumentaire des Crustacés Decapodes in An. d. sc. natur. Zool. 3. XVI; Observations sur les affinités Zoologiques etc. in Ann. d. sc. nat. Zool. 3. XVIII, XX (1852-53).
Edwards et Lucas Voyage de d'Orbigny dans l'Amér. Mérid.—Crustacés (1843).
Dekay. Zoologie of New-York, Crustacea (1843).
Kroyer. Monografisk Fremstilling Nordisker Hippolytes Arter. (1841).
White. List. Crust. in British Museum (1847). Annal and Mag. nat. Hist. (1846).
Siebold. Fauna Japonica Crustacea by W. De Haan (1850).
Dana. United States Expedition, Crustacea (1852).
Darwin. Monograph. Cirripedia, London (1852-54).
Stimpson. Prodromus etc. Proc. Acad. nat. sc. of Philad (1857-58-60).
Heller. Crustaceen Fauna des rothen Meeres in Sitzungsberichte Wiener Akad; d. Wissen. (1861-63); Reise des Oesterreichischen Fregatte Novara um die Erde; Crustaceen (1867).
A. M. Edwards Études Zool. sur les Crust. de la famille des Portu- mens in Archiv. du Museum t. X; Etudes etc. sur les Crust.

- de la famille des Cancériens. Nouv. Archiv. du Museum 1. t. I. (1865); Crust. in Nouv. Archiv. du Museum t. VIII. IX. X. (1872-74)
- Targioni Tozzetti*. Cat. Crust. Magenta, Firenze (1877).
- Hilgendorf*. Die von Peters etc. Monatsberichte Preussische Akad. zu Berlin (1878).
- F. G. De Man*. Notes Leyden Museum (1879-80-81).
- Kingsley*. Revision Gelasimus Ocypoda and Grapsidae in Proc. Acad. nat. sc. of Philad (1880).
- Smith*. Transact. Connecticut Acad. t. V. (1878-82).
- Miers*. Crust. Gulf Akaba in Annal and Mag. nat. Hist. (1878), Crust. South amér. in Proc. Zool. Soc. of London (1877); Crust. Japanes Seas in Proc. Zool. Soc. (1879). Revision Majoid Crustacea etc. in Journal Linnean Soc. of London (1887); On the Squillidae in Annal and Mag. etc. (1880), Malasyan Crustacea in Annal Mag. (1880); Crust. Magellan Straits etc. in Proc. Zool. Soc. of London (1881); Report. Brachyura Voy. H. M. S. Challenger (1883-86).

Lista delle specie raccolte

<i>Eurypodius Latreillei</i> Guérin. var. B. Mies	2	esemplari
<i>Hyastenus diacanthus</i> (De Haan)	1	"
<i>Pisoides Edwardsii</i> Bell)	1	"
<i>Cancer dentatus</i> Bell.	1	"
<i>Liomera Rodgersii</i> (Stimpson)	1	"
<i>Xanthodes pugilator</i> n. sp.	1	"
<i>Actaeodes tomentosus</i> (Edwards)	1	"
<i>Clorodius sculptus</i> Edwards	1	"
<i>Leptodius sanguineus</i> (Edwards)	1	"
<i>Epixanthus frontalis</i> (Edwards)	2	"
<i>Pilumnus vespertilio</i> (Fabricius)	2	"
<i>Pilumnoides perlatus</i> Edwards et Lucas.	2	"
<i>Platysoma Targionii</i> n. g. n. sp.	2	"
<i>Eriphia laevimana</i> Latr. var. <i>Smithii</i> Mac Leay	1	"
<i>Trapezia cymodoce</i> (Herbst)	1	"
<i>Trapezia areolata</i> Dana	1	"
<i>Trapezia areolata</i> Dana var. <i>inermis</i> A. M.—Edwards	1	"
<i>Scylla serrata</i> (Förskal)	1	"
<i>Goniosoma cruciferum</i> (Fabricius)	3	"
<i>Goniosoma natator</i> (Herbst)	1	"
<i>Acanthocyclus Gay</i> Edwards et Lucas	1	"
<i>Gelasimus princeps</i> Smith.	6	"

<i>Grapsus maculatus</i> Edwards	3	"
<i>Grapsus maculatus</i> var. <i>ornatus</i> Edwards	3	"
<i>Nautilograpsus pusillus</i> (De Haan)	1	"
<i>Halicarcinus planatus</i> White	4	"
<i>Halicarcinus ovatus</i> Stimpson	1	"
<i>Calappa flammea</i> (Herbst)	1	"
<i>Ethusa mascarone</i> Roux	1	"
<i>Lithodes antarctica</i> Hombron e Lucas	3	"
<i>Aniculus typicus</i> Dana	2	"
<i>Cenobita rugosa</i> Edwards	1	"
<i>Scyllarus Haanii</i> Siebold	1	"
<i>Thenus orientalis</i> (Fabricius)	1	"
<i>Panulirus fasciatus</i> Fabricius	2	"
<i>Panulirus spinosus</i> (Edwards)	1	"
<i>Alpheus strenuus</i> Dana	1	"
<i>Alpheus setimanus</i> n. sp.	1	"
<i>Leucifer Reynaudii</i> Edwards	"	"
<i>Gonodactylus graphurus</i> White	2	"
<i>Spaeroma gigas</i> Leach	2	"
<i>Limulus polyphemus</i> Latreille	1	"
<i>Hippolyte Gaymardii</i> Edwards	1	"
<i>Lepas anatifera</i> Linneo	"	"
<i>Balanus tintinnabulum</i> Chenu	"	"
<i>Balanus laevis</i> Brug	"	"
<i>Balanus nigrescens</i> Darwin	"	"
<i>Tetraclita porosa</i> Darwin	"	"

ORDO DECAPODA

SECTIO I. BRACHYURA

Div. I. Oxyrhynca o Majoidea

Genus **Eurypodius** Guérin

EURYPODIUS LATREILLEI Guerin var. B Miers

Eurypodius septentrionalis Dana, Crust. in U. S. Explor. Exped. I. p. 101. pl. 2. fig. 6 (1852).

Eurypodius Latreillei Guerin var. B Miers. Report Brachyura Voy. H. M. S. Challenger p. 22 (1886) *ubi synonym.*

Secondo il Miers (Proc. Zool. Soc. of London 1881) tutte le diverse forme appartenenti al genere *Eurypodius* devono riferirsi al-

l'*Eurypodius Latreillei* Guérin, il quale perciò comprende due distinte varietà, l'una colla mano allungata e colle dita strettamente unite senza limitare un largo hiatus alla base (*Eurypodius Latreillei* Guerin, *Eurypodius brevipes* Dana), l'altra colla mano tumida e col pollice incurvo in guisa da circoscrivere in contatto coll'indice, un largo hiatus basilare (*Eurypodius tuberculosus* Eydoux et Souleyet, *E. septentrionalis* Dana, *Auduinii* Edwards et Lucas).

Tutti gli altri caratteri ritenuti dai diversi autori come specifici, quali la lunghezza comparativa del rostro, la disposizione della regione antennaria, il numero e lo sviluppo dei tubercoli sul carapazio, l'estensione della pubescenza nel margine inferiore del penultimo articolo etc. vengono da quest'insigne carcinologo considerati quali semplici caratteri individuali.

I due esemplari della collezione ricordano completamente il tipo dell'*Eurypodius septentrionalis* quale fu descritto e figurato dal Dana.

Dimensioni d'un ♂ ad.

Lunghezza del rostro	mm.	18.
Lunghezza del cefalotorace	„	54.
Larghezza del cefalotorace	mm.	44.
Lungh. dell'articolo tibiale nelle zampe del 1. ^o paio	mm.	45.
„ „ tarsale	„ „	45.

Provenienza: Porto Bueno.

Genus **Hyastenus** White

HYASTENUS DIACANTHUS (De Haan)

Naxia diacantha De Haan. Fauna Japonica, Crust. p. 96, pl. XXIV fig. 1 (1835); Heller Novara Reise. Crust. p. 3 (1867).

Hyastenus diacanthus A. M. Edwards, (Nouv.) Archiv. du Museum t. VIII, p. 250 (1872), Miers, Crust. Japanes Seas etc. Proc. Zool. Soc. of London p. 26 (1879), *ubi synonyma*.

Dimensioni d'un ♂ ad.

Lunghezza del rostro	mm.	20.
„ del cefalotorace	„	44.
Larghezza	„	35.

Provenienza: Singapore.

Genus **Pisoides** Edwards et Lucas

PISOIDES EDWARDSII (Bell)

Hyas Edwardsii Bell, Trans. Zool. Soc. t. II. p. 49 pl. IX fig. 5 (1835).

Pisoides tuberculosus. Edwards et Lucas, Crust. de d'Orbigny. Voy. dans l'Amér. Mérid. — p. 11. pl. 5 fig. 1 (1843).

Pisoides Edwardsii Dana, Crust. in U. S. Explor. Exped. t. 1. p. 87. pl. I. fig. 2 (1852); Miers, Crust. in Proc. Zool. Soc. of London p. 66. (1881), *ubi synonyma*.

Il giovine esemplare della collezione trovasi mutilato dei chelopodi; la natura del tomento che riveste il carapazio ricorda la varietà descritta e figurata dal Bell.

Provenienza: Stretto di Magellano.

Div. II. Cyclometopa o Cancroidea

Genus **Cancer** Leach.

CANCER DENTATUS Bell.

Cancer dentatus. Bell. Transact. Zool. Soc. of London. t. I. p. 339 pl. XLV (1835); A. M. Edwards, Etud. Zool. sur les Crust. de la famil. des Cancer. — in Nouv. Archiv. du Museum s. I. t. I, p. 207 (1865) *ubi synonyma*.

Dimensioni d'una ♀ *ad.*

Lungh. del carapazio mm. 55.

Largh. " " 120.

Provenienza: Callao,

Genus **Liomera** Dana.

LIOMERA RODGERSII (Stimpson), fig. 3.

Lachnopodus Rodgersii Stimpson, Proc. Acad. nat. sc. of Philad. p. 32 (1858), A. M. Edwards. Op. cit. l. c. p. 223 (1865).

Liomera Rodgersii. Miers. Annal. and Mag. nat. Hist. v. 5. p. 231 pl. XIII fig. 3 (1880.)

Il cefalotorace apparisce nitido e glabro, però sotto l'azione dell'ingrandimento offre delle minutissime granulazioni ed una finissima

punteggiatura. Il solco cervicale è poco impresso, la regione gastrica ed epatica sono oscuramente accennate. Il primo lobo nel bordo antero laterale è circa il triplo di quello successivo, il secondo è rotondato, il terzo dentiforme; i solchi che limitano questi lobi s'avanzano alquanto sul dorso del carapazio. La fissura mediana della fronte è stretta, ma assai profonda.

Chelopodi nudi; il braccio non raggiunge il bordo laterale del carapazio, il medesimo offre nel suo margine esterno quattro spine corte e robuste, il carpo è liscio con due tubercoli dentiformi al suo angolo interno, la mano è nitida, impressa segnatamente nella piccola chela di rughe e punteggiature numerose, la medesima è percorsa nella superficie della palma da due larghi solchi paralleli, l'uno mediano, l'altro verso il bordo superiore. Le pinze sono brune, coll'apice sbiancato, armate nel bordo prensile di grossi tubercoli dentiformi e di due ciuffi di peli di color fulvo.

Le zampe ambulatrici sono decisamente spinulose non solo nell'articolo femorale (Stimpson), ma anche in quello tibiale e tarsale, qualche spina consimile, ma meno sviluppata, si constata pure nel bordo inferiore del terzo articolo.

Dimensioni d'una ♀ ad.

Lungh. del carapazio mm.	21
Largh. della fronte	„ 7,5
„ del cefalatore	„ 32

Provenienza?

Genus **Xanthodes** Dana.

XANTHODES PUGILATOR n. sp., fig. 1.

Xanthodi notato Dana, *affinis*.

Carapax nitidus, subtiliter granulatus, antice bene areolatus, postice planus, sulcis versus margines late et profunde impressis.

Lobi epigastrici et protogastrici subdivisi, areola mesogastrica subobscure tripartita, lobulo hepatico cordiformi. Frons prominens, medio emarginata, margine sinuoso, minute crenulato. Margo lateralis anterior 4 lobatus, lobo primo paulo prominente, altero tuberculiformi, — tertio quartoque conicis acutis.

Chelipedum forma ac in Xanthode notato, brachio extus spinuloso. Pedes gressorii hirsuto-criniti superne spinulosi.

Convieni questa specie assai strettamente col *Xanthodes notatus* Dana (Crust. in U: S. Exped. t. I. pag. 178 pl. VIII, fig. 12 (1852).

se ne differenzia però, oltrechè pel modo diverso di lobulazione, per la presenza di spine sul braccio e sugli articoli delle zampe, non che per qualche altro carattere di minore importanza.

Dimensioni d' un ♂ :

Lungh. del carapazio mm. 24.

Largh. " " 21.

Provenienza: Panama (?).

Genus **Actaeodes** Dana.

ACTAEODES TOMENTOSUS (Edwards)

Zozymus tomentosus Edwards, Hist. nat. des Crust. t. I. p. 385 (1834);
Crust. in Cuv. R. A. atlas pl. 11 bis fig. 2.

Actaeodes tomentosus Dana, Crust. in 21. S. Explor. Exped. t. I.
p. 197 (185); Miers. Proc. Zool. Soc. of London p. 134 (1881)
ubi synonyma.

Provenienza: Sidney.

Genus **Chlorodius** Rüppel,

CHLORODIUS SCULPTUS A. M. Edwards.

Chlorodius sculptus A. M. Edwards Nouv. Archiv. du Museum
t. IX. p. 217, pl. VIII fig. 4 (1873).

Il cefalotorace è ben lobutato nei suoi due terzi anteriori, — nel terzo posteriore offre numerose depressioni e punteggiature. Il suo bordo antero laterale è quadrilobato; i primi tre lobi sono tubercoliformi, il quarto conico subacuto.

I chelopodi sono tra di loro uguali, il braccio oltrepassa di molto il bordo laterale del carapazio, ed è armato internamente di due piccoli denti; il carpo ovale, liscio offre un tubercolo dentiforme interno, la mano è nitida, tumida; le pinze sono incurve inermi e colorite in bruno; questa colorazione bruna s' estende inferiormente sulla mano, le zampe ambulatrici sono nei diversi articoli, guerniti di lunghi peli di color fulvo. Alla base di ciascun dattilo si rinviene un tubercolo smagliante molto caratteristico.

Dimensioni d' un ♂ :

Lungh. del cefalotorace mm. 13.

Largh. " " 20.

Provenienza: Mahe (Is. Seychelles).

Genus **Leptodius** A. M. (Edwards).

LEPTODIUS SANGUINEUS Edwards.

Chlorodius sanguineus Edwards, Hist. nat. des Crust. t. I. p. 102 (1834).

Chlorodius exaratus (p.) Stimpson. Proc. nat. sc. of Philad. p. 31 (1858).

Chlorodius Edwardsii Heller, Crustaceen Fauna des rothen Meeres in Sitzungsbericht Wiener Akad. d. Wissen. p. 8. (1861).

Leptodius sanguineus A. M. Edwards. Nouv. Archiv. du Mus. ser. I. t. IX. p. 224 (1873).

Leptodius exaratus Edwards, var. *sanguineus* Miers. Proc. Zool. Soc. of London p. 134 (1877).

Genus **Epixanthus** Heller.

EPIXANTHUS FRONTALIS (Edwards).

Ozius frontalis, Edwards. Hist. nat. des Crust. t. I. p. 406 (1834).

Epixanthus Kotseii Heller. Crustaceen. Fauna etc. Sitzungs. Wiener Akad. d. Wissen. 235, II 4 (1861).

Epixanthus frontalis, Heller, Reise Novara Crust. p. 20 (1867).

Provenienza: Panama.

Genus **Pilumnus** Leach

PILUMNUS VESPERTILIO (Fabricius).

Cancer vespertilio Fabr. Supp. Ent. Syst. p. 338 (1798).

Pilumnus vespertilio Edwards. Hist. nat. des Crust. t. I. p. 418 (1834); Crust. in Cuv. R. A. atlas. pl. 14 fig. 3.

Provenienza: Singapore.

Genus **Pilumnoides** Edwards et Lucas.

Pilumnoides perlatus Pöppig.

Hepatus perlatus Pöppig, Crustacea chilensia nova aut minus nota in Archiv. für Naturgeschichte von Wiegmann, t. II. p. 135, pl. IV. fig. 2 (1836).

Pilumnoides perlatus Edwards et Lucas, Crust. d. d'Orbigny Voy. dans l' Amér Merid. pl. 9. fig. 1 (1843).

Provenienza : Callao.

Genus PLATYSOMA n. g., fig. 3.

Endostoma colliculo utrinque divisum. Antennae internae obliquae, antennae externae articulo basali, hiatus orbitae internum usque ad imum implente. Digiți instar cochlearis excavati. Abdomen maris (?), feminae 7. articulatum.

PLATYSOMA TARGIONII n. sp.

Carapax subcycloideus, longus quam latus, postice angustatus; superficie depressa, plana non areolata, lateribus rotundatis, integris. Frons prominens distincte bilobata, margine super antennulas reflexo. Chelipedes crassiusculi, elongati, subaequi; brachio, carpo et manu corrugatis, minutissime granulatis, digitis brevibus.

Pedes gressorii abbreviati, compressi, dense crasseque hirsutovillosi.

Uno dei crostacei più rimarchevoli della collezione, appartiene a quel gruppo di Canceridi dei quali il Dana ha formato una famiglia speciale col nome di *Eriphidae* caratterizzati dalla presenza di due creste all'endostoma per limitare le camere afferenti delle branchie. Esso deve essere considerato come il tipo di una divisione generica speciale, la quale io per la singolarità della sua forma ho indicato col nome di Platysoma.

L'aspetto generale del carapazio ricorda il *Platyonychus latipes* dei nostri mari. In effetti egli è dilatato anteriormente e ristretto posteriormente; i suoi bordi antero-laterali spessi e corti descrivono una curva regolare per continuarsi coi postero-laterali convergenti in una linea obliqua verso il bordo posteriore. La superficie dorsale però è piana, senza traccia alcuna di regioni; la fronte poco prominente si ripiega col suo margine anteriore alquanto in basso sulle fossette antennulari; la medesima è divisa in due lobi per una scissura stretta e poco profonda, ed al suo angolo esterno si prolunga in un processo che va a saldarsi coll'articolo basilare delle antenne esterne. Le orbite sono piccole ed ovalari, il loro margine è integro e sprovvisto di fessure. L'articolo basilare delle antenne esterne occupa totalmente l'hiatus interno dell'orbita, il secondo articolo di queste è assai piccolo, incluso quasi nell'escavazione apicale del primo, il terzo eguaglia in lunghezza il secondo, il flagello è breve e nudo. Il bordo prelabiale è integro, le creste all'endostoma sono poco sviluppate però ben distinte. Le zampe mascelle esterne occupano strettamente

tutto il cavo boccale, il secondo articolo (ischiognato) è più lungo del terzo (merognato), di forma subrettangolare, col palpo inserito in una escavazione apicale del suo angolo supero interno.

I chelopodi sono assai forti ed ineguali. Il braccio nella chela più grossa oltrepassa per circa la metà della sua lunghezza il bordo laterale del carapazio; il carpo ovalare, non presenta internamente nè tubercoli nè denti, la mano è tempestata nella superficie da minutissime granulazioni, il suo bordo superiore offre delle numerose rughe prodotte in seguito a profonde erosioni; le pinze sono corte e grosse, nella superficie minutissimamente granulose, col bordo prensile inerme ed escavato largamente a cucchiaio, colorite in nero con l'apice sbiancato.

Zampe ambulatrici assai brevi, coi diversi articoli fortemente compressi, quasi laminari, nella superficie assai villosi e tomentosi, dattili terminati da un'unghia grossa alquanto incurva.

Dimensioni d'una ♀

Lungh. del carapazio	mm.	10
Largh. massima	„	10
„ del bordo posteriore	„	5
„ della fronte	„	4

Lungh. del braccio mm. 5. del carpo mm. 2,0 della mano mm. 8.

Provenienza : ?

Genus **Eriphia** Latreille.

ERIPHIA LAEVIMANA Latr. var *SMITHII* Mac Leay.

Eriphia Smithii. Mac Leay. Annullosa in Smith's Illust. Südafrik p. 60 (1838), Krauss Südafrik Crust. p. 36 pl. 3 (1843).

Eriphia laevimana. Latr. var. *Smithii* Mac Leay, Hilgendorf, die von Peters etc. Monats. K. Preussische akad. d. Wissen p. 797 (1878) Miers Malasyan Crustacea in Annal and Mag. nat. Hist. v. 5. p. 237 (1880).

Secondo diverse osservazioni, questa specie deve considerarsi quale semplice varietà dell'*Eriphia* a mani lisce. In effetti i tubercoli che si constatano nell'*Eriphia Smithii* sul carpo e sulla mano pare che tendano a scomparire come nell'*Eriphia laevimana*. In quest'ultima però le spine frontali sono più forti, e la linea di sutura che si rimarca tra le orbite e le antenne esterne è più flessuosa (A. M. Edwards).

Dimensioni d'un ♂ ad.

Lungh. del carapazio	mm.	28.
Largh.	„	39.

Provenienza : Panama.

Genus **Trapezia** Latreille

TRAPEZIA CYMODOCE (Herbst.)

Cancer cymodoce (?) Herbst Krabben und Krebse, pl. LI. fig. 5 (1803).

Trapezia cymodoce Miers. Annal and. Mag. nat. Hist. p. 409 (1878).

Trapezia cymodoce Herbst — *coerulea* Rüppel. J. G. de Man Notes Leyden, Museum II. 177 (1880).

Questa specie come ha ben fatto rimarcare il Miers, è caratterizzata soprattutto per lo sviluppo dei denti della fronte e di quello laterale dello scudo, nonchè per la presenza d'un ottuso tubercolo all'angolo interno del carpo, e per la pubescenza che riveste la palma della mano.

Il colorito del carapazio nell'esemplare esistente in collezione è grigio uniforme con qualche punto giallastro nella superficie, quello delle zampe è completamente giallo-auranzio.

Dimensioni d'un ♂

Lungh. del cefalotorace	mm.	14,5.
Largh.	„	14,5.
Lungh. del braccio	„	7,
„ del carpo	„	7,
„ della mano	„	10.

Provenienza : Taiti.

TRAPEZIA AREOLATA Dana.

Trapezia areolata Dana, Crust. in U. S. Explor. t. I. p. 259. pl. XV. fig. 8. (1852). Heller, Novara Reise, Crust. p. 25 (1867).

Il cefalotorace largo in avanti si restringe bruscamente indietro, i denti della fronte nel margine sottilmente crenulati sporgono in avanti assai poco; il dente orbitario esterno è acuto, quello laterale dello scudo ottuso. Il braccio nel suo margine serrulato interno offre cinque denti triangolari, puntuti ed arcuati; un tubercolo puntuto all'angolo interno del carpo, la mano è liscia e glabra.

Colorito normale del tipo.

Dimensioni d' un ♂ :

Lungh. del carapazio mm.	6,5.
Largh.	mm. 8
Lungh. del braccio	” 4
” del carpo	” 3
” della mano	” 5

Provenienza : Taiti.

TRAPEZIA AREOLATA Dana. var. INERMIS A. M. Edwards.

Trapezia areolata Dana var. *inermis* A. M. Edwards, Nouv. Archiv. du Museum t. IX p. 259 pl. X. fig. 6. (1873). Miers Report. Brachyura Challenger Exped. p. 167 (1886.)

Tenendo conto del colorito ben può questo tipo rappresentare una semplice varietà della precedente. Però è da avvertire che la forma del cefalotorace riesce alquanto differente. In effetto nella varietà *inermis* questa non si restringe bruscamente indietro in modo che la sua maggior larghezza venga ad interporsi tra gli angoli orbitari esterni, ma questa viene a trovarsi in corrispondenza del dente laterale dello scudo. Nel giovine esemplare della collezione questo dente è completamente obsoleto; il margine serrulato interno del braccio ricorda la varietà rappresentata dal Dana nella figura 9 c. Le areole del tergo non sono continue ma interrotte in diversi punti della superficie.

Dimensioni d' un ♂ :

Lungh. del cefalotorace mm.	8
Largh.	” ” 12

Provenienza : Taiti.

Genus **Scylla** De Haan.

SCYLLA SERRATA. (Förskal.)

Cancer serratus. Förskal, Descriptio anim. quae in itinere etc. p. 90 (1755).

Scylla serrata. De Haan, Fauna Japonica Crust. p. 44 (1835). A. M. Edwards Etudes Zool. sur les Crust. de la famille des Portuniens in Archiv. du Museum t. X. p. 349 (1861) *et literat. referenda*

Provenienza : Singapore.

Genus **Goniosoma** A. M. Edwards.

GONIOSOMA CRUCIFERUM (Fabricius.)

Portunus crucifer Fabr. Supp. Ent. Syst. p. 364 (1798).

Goniosoma cruciferum A. M. Edwards Archiv. du Mus t. X. p. 371 (1861) *et literat referenda*.

Manca sul tergo del cefalotorace quella caratteristica delle macchie che si riscontra normalmente in questo tipo; la superficie dorsale è liscia con pliche crenulate appena distinte.

L'armatura del bordo laterale presenta delle sensibili differenze nei diversi individui, il primo lobo è sempre leggermente bifido, il secondo troncato ed ottuso, i successivi ora triangolari e spiniformi ora troncati e puntuti anteriormente. L'ultimo di questi sembra alcune volte più sviluppato dei precedenti. Delle leggere modificazioni si constatano pure nello sviluppo dei denti della fronte.

Dimensioni d' un ♂ :

Lungh. del carapazio mm. 24.

Largh. " " 34.

Provenienza : Singapore.

GONIOSOMA NATATOR (Herbst)

Cancer natator Herbst. Naturgesch. Krabben und Krebse pl. XI fig. 1 (1794).

Goniosoma natator A. M. Edwards, Archiv. du Museum t. X. p. 370 (1861) *et literat referenda*.

L'armatura laterale del cefalotorace e lo sviluppo dei denti frontali ricorda la specie precedente.

La superficie tergale è rivestita d'una scarsa villosità, e traversata da pliche gastriche salienti e granulose; le spine dei chelopodi offrono tre distinte zone di coloramento, una basilare rossastra, una mediana biancastra, ed una terminale bruno di cioccolatta; le medesime sul bordo superiore della mano non sono propriamente in numero di quattro ma di cinque, disposte alternativamente in due serie, cioè due interne e tre esterne, delle quali una più piccola sull'articolazione col pollice.

Dimensioni d' un ♂ :

Lungh. del cefalotorace mm. 48.

Largh. " " 67.

Provenienza : Amboina.

Genus **Acanthocyclus** Edwards et Lucas.

ACANTHOCYCLUS GAY Edwards et Lucas.

Acanthocyclus Gay Edwards et Lucas, Crustacés de d'Orbigny Voy etc. p. 30, 31 pl. XV. fig. 1 (1843) ; Miers, Crust. in Proc. Zool. Soc. of London p. 69 (1881) et *literat. referenda*.

Provenienza : Porto Bueno.

Div. III. Catometopa o Grapsoidea

Genus **Gelasimus** Latreille.

GELASIMUS ARMATUS Smith.

Gelasimus armatus Smith, Transact. Connecticut. Acad. t. II. p. 123 pl. II, fig. 4 (1879.)

Gelasimus maracoani Kingsley, Revision Gelasimus in Proc. Acad. nat. sc. of Philad p. 136 (1830) et *literat. referenda*.

La forma del carapazio e dei chelopodi conviene in questo tipo assai strettamente col *Gelasimus maracoani* Latr., dal quale come ha ben rimarcato il Kingsley, non può essere distinto come una specie differente.

Il cefalotorace convesso, ristretto posteriormente, con regioni sul tergo ben definite da solchi profondi, ornato sulle regioni branchiali d'una impressione arborescente misura in lungh. mm. 28, in larghezza tra le spine epibranchiali mm. 38, tra gli angoli postero-laterali millimetri 25.

L'armatura del bordo laterale è costituita da otto a dieci tubercoli rotondati, i quali in alcuni esemplari tendono a scomparire per modo che se ne contano appena due o tre.

La forma del grosso chelopode è ordinariamente più allungata di quella che si osserva nelle forme tipiche del *Gelasimus maracoani* Latr.

L'articolo femorale delle zampe del primo e secondo paio porta inferiormente da due a tre tubercoli analoghi a quelli che si consta-

tano sul carapazio i quali tubercoli in alcuni sono completamente scomparsi.

Provenienza : Guayaquil.

Genus **Grapsus** Lamarck

GRAPSUS MACULATUS Edwards.

Grapsus maculatus Edwards, An. des scienc. nat Zool. serie III. t. XX. p. 167 pl. VI. fig. 1. (1853); Kingsley Revision Grapsidae in Proc. Acad. sc. of Philad p. 192 (1880) et *literat. referenda*.

Provenienza : Panama.

GRAPSUS MACULATUS var. ORNATUS, Edwards.

Grapsus pictus Gay, Hist. de Chile. Zool. serie III. p. 166 (1849).
Grapsus ornatus Edwards, An. des scienc. nat. Zool. serie 3, t. XX. p. 168 (1853).

Provenienza : Callao.

Genus **Nautilograpsus** Edwards.

NAUTILOGRAPBUS PUSILLUS (De Haan.)

Grapsus pusillus De Haan, Fauna Japonica, Crust. p. 59 pl. XVI. fig. 2 (1835).

Nautilograpsus pusillus Edwards, An. des sciences nat. Zool. III. XX. 175 (1853).

Nautilograpsus minutus Kingsley, Revision Grapsidae in Proc. Acad. nat. sc. of Philad p. 222 (1880) et *literat. referenda*.

Come ha ben rimarcato il D.r I. G. de Man (Notes Leyden Museum p. 69, 1879), questa specie o meglio varietà si differenzia dal *Nautilograpsus minutus* dei nostri mari, per la forma del carapazio, più ristretta nella metà posteriore, non che per la maggior lunghezza e sottigliezza dei dattili nelle zampe ambulatrici.

Provenienza : Dragando in alto mare da Figi a Sidney.

Genus **Halicarcinus** White.

Halicarcinus planatus White, Annal. and. Mag. nat. Hist. p. 178 (1846). Targioni Tozzetti, Cat. Crost. Magenta n. 48 tav. X. fig. 4 (1877), *ubi synonyma*.

Provenienza : Canali Patagonici.

HALICARCINUS OVATUS Stimpson

Halicarcinus ovatus Stimpson, Proc. Acad. nat. sc. of Philad p. 109 (1858). Targioni Tozzetti Catalogo dei Crostacei della Magenta n. 49 tav. X. fig. 5 (1877); Miers Report. Brachyura Voy H. M. S. Challenger p. 282 (1886).

Provenienza : Canali Patagonici ?

Div. IV. Oxystomata o Leucosoidea.

Genus **Calappa** Fabricius.

CALAPPA FLAMMEA (Herbst.)

Cancer flammeus Herbst, Krabben und Krebse taf. II. p. 171. taf. XL fig. 2 (1805).

Calappa flammea Bosc. Hist. nat. des Crust. t. I. p. 215 (1830); Miers, Report Brachyura Voy H. M. S. Challenger p. 284 pl. XXIII fig. 1 (1886) et *literat. referenda*.

Provenienza : Panama.

Genus **Ethusa** Roux.

ETHUSA MASCARONE Roux.

Ethusa mascarone Roux, Crust. de la Medit. pl. 11; Edwards, Hist. nat. des Crust. t. II. p. 162 (1834) I. V. Carus, Prodrömus, Faunae Medit. pars. II. Arthropoda p. 500 (1835).

Provenienza ?

SECTIO II. ANOMURA

Lithodidea

Genus **Lithodes** Latreille.

LITHODES ANTARCTICA Hombron et Lucas.

Lithodes antarctica Hombron et Lucas, Voyag. de l' Astrolabe t. III. p. 92 pl. VII (1853). Dana, Crust. in U. S. Exped. t. I p. 4 27 pl. XXVI fig. 1 a 5 (1852), Miers, Crust. in Proc. Zool. Soc. of London (1881) et *literat referenda*.

Provenienza : Canali Patagonici.

Paguridea.

Genus **Aniculus** Dana.

ANICULUS TYPICUS Dana.

Aniculus typicus Dana. Crust. in U. S. Exped. t. I. p. 461. pl. XXIX fig. 1 (1852).

Provenienza: Taiti.

Genus **Cenobita** Latreille.

CENOBITA RUGOSA Edwards.

Cenobita rugosa Edwards, Hist. nat. des Crust. t. II. p. 241 (1837); Targioni Tozzetti, Cat. Crust. N. 65 tav. XIII fig. 6 (1837) *ubi synonyma*; Miers Annal and Mag. nat. Hist. 5 II (1878).

Provenienza: Isola Figi.

SECTIO III MACRURA.

Astacidea

Genus **Scyllarus** Fabricius.

SCYLLARUS HAANII Siebold.

Scyllarus Haanii Siebold, Fauna, Japonica. Crust. p. 152 pl. XXX VII fig. 1. (1880) Miers, Annal and Mag. nat. Hist. ser. V. t. V. p. 377 (1880).

La caratteristica più saliente di questa specie, è data dalla presenza d'una protuberanza nodosa nella linea di mezzo del secondo, terzo e quarto segmento addominale.

Il cefalotorace nel nostro esemplare è lungo 115 mm.; la superficie tergale offre una duplice elevazione sulla regione gastrica, di cui una anteriore bipartita, ed una posteriore semplice assai più prominente. Due piccole eminenze sulla regione cardiaca. Le spine che si constatano nei corni laterali del secondo segmento addominale, sono anteriormente in numero di cinque come nella figura del Siebold, però posteriormente sono poco distinte, il terzo segmento è però trispinoso, il quarto non è propriamente troncato ma offre nel nostro esemplare una spina assai distinta. Nel complesso degli altri caratteri conviene completamente col tipo descritto e figurato dall'autore sovracitato.

Provenienza : Singapore.

Genus **Thenus** Leach.

THENUS ORIENTALIS (Fabricius.)

Scyllarus orientalis Fabricius, Supp. Ent. Syst. p. 397 (1798).

Thenus orientalis Edwards. Hist. nat. des Crust. t. II p. 286 (1837);
Crust. in Cuv. R. A. atlas. pl. 45 fig. 2.

Provenienza : Singapore.

Genus **Panulirus** Gray.

PANULIRUS FASCIATUS (Fabricius.)

Palinurus fasciatus Fabricius, Supp. Ent. Syst. p. 401 (1798), Edwards
Hist. nat. des Crust. t. II p. 294 (1837); Siebold, Fauna Japo-
nica p. 159 tab. XLIII e XLIV fig. 2 (1850).

Provenienza : Taiti.

PANULIRUS SPINOSUS (Edwards.)

Palinurus spinosus Edwards. Hist. nat. des Crust. t. II p. 298 (1837).

Provenienza : Taiti.

Carididea

Genus **Alpheus** Fabricius.

ALPHEUS STRENUUS Dana.

Alpheus strenuus Crust. in U. S. Explor. Exped. t. I. 543 pl.
XXXIV, fig. 4 (1852); Hilgendorf. Die von Peters etc. Crust. in
Monatsberichte K. K. Preussische Akad. zu Berlin p. 830 (1878).

L'esemplare (♂) della collezione conviene coll' *Alpheus Edwardsii*
Audouin (Egypte Crust. par Savigny pl. 10, fig. 1. 1809) per la lunghez-
za della squama basale delle antenne interne, la quale nella figura del
Savigny risulta eccedere il primo articolo della base, non che per la
conformazione dei chelopodi, la quale è completamente identica a
quella rappresentata nella figura sovraccennata. Concorda poi coll' *Al-*
pheus strenuus Dana, per la lunghezza comparativa del secondo paio
di zampe, e per lo sviluppo degli articoli del carpo nelle zampe dello
stesso paio. Si differenzia però da quest' ultimo per la presenza d'un
dente spiniforme, all' apice infero-esterno dell' articolo femorale nel
3.° e 4.° paio di zampe.

Provenienza: Amboina.

ALPHEUS SETIMANUS n. sp.

Rostrum perbreve triangulatum, inter oculorum bases ortum, sulco profundo ab orbita divisum, apice vix dimidiam antennularum articuli primi longitudinem attingens. Orbitae spina antice armatae, rostro vix brevior. Antennularum squama basalis, articuli primi longitudine vix brevior, articulus pedunculi secundus primo duplo longior. Spina basis antennarum parvula, squama basalis angusta fere triangularis pedunculi longitudine. Pedes primi paulum inaequi, manus minor compressiuscula, intus setis numerosis ornata, digiti hiantes instar cochlearis excavati, apici uncinati, plano obliquo claudentes, manus major versus extremitatem extrorsum torta et constricta, intus pilosa, latere externo vel inferiore trisulcata. Pedes secundi tertiis valde longiores. Pedes tertii quartique crassiusculi, mero apici infra unidentato, tibia spina apicali supra ac infra armata, tarso 5 spinuloso, dactylo arcuato brevi.

Questa specie s'avvicina moltissimo all'*Alpheus clamator* Lokington (Annal and Mag. of nat. Hist. 5. V. p. 469, 1878), col quale conviene nel complesso dei suoi caratteri assai strettamente.

La spina rostrale sporge appena più delle due laterali nell'orbita le quali sono brevemente incurve all'interno. La spina basilare delle antenne interne è appena più corta del primo articolo peduncolare; questo nelle antenne esterne è armato d'una piccola spina basilare, e la squama basale in quest'ultime, di forma triangolare allungata raggiunge in avanti l'altezza del peduncolo in queste stesse antenne, il qual peduncolo è appena più lungo di quello delle antennule. Le zampe mascelle esterne s'estendono oltre questo peduncolo. Il braccio nei chelopodi ha una forma trigono-prismatica, il carpo della piccola chela è leggermente più lungo di quello della grossa; le mani sono ineguali e dissimili, quella di destra alquanto compressa, nel bordo superiore granulosa, è armata d'una spina terminale in corrispondenza dell'articolazione col pollice, le dita incurve escavate a cucchiaio, all'apice uncinata; la mano di sinistra è più grossa, la medesima nella palma verso la metà articolare offre due solchi assai profondi, i quali limitano una costa saliente, che sporge oltre il bordo articolare in forma di grosso dente conico aguzzo; al disopra di questa verso il bordo superiore si trova una cresta meno saliente, limitata pur essa internamente da un solco, la qual cresta procede in avanti sporgendo con un tubercolo ottuso; verso il bordo articolare colle dita, si constata inoltre superiormente una forte strozzatura, dalla quale procede una spina

assai più forte, che s'estende per circa la metà della lunghezza del pollice, questo è contorto in un piano di circa 30°.

Nelle zampe del secondo paio, il primo articolo del carpo è della lunghezza del secondo, il terzo ed il quarto sono pressochè uguali, il quinto è poco più lungo di questi due. Un dente acuto all'apice inferiore dell'articolo femorale nel terzo e quarto paio di zampe; una spina all'apice superiore ed inferiore dell'articolo successivo, tarsi al di sotto spinulosi, dattili brevi, incurvi.

Provenienza?

Genus **Hippolyte** Leach.

HIPPOLYTE GAYMARDII Edwards.

Hippolyte Gaymardii, Edwards, Hist. nat. des Crust. p. 378 (1837); Kroyer, Monograf. Fremstilling Slaegt. Hippolytes Nordiske Arter p. 282 tab. 1. fig. 21-29, (1841); Miers, Annal and Mag. nat. Hist. 4. XX p. 58 (1878), Smith, Transact. Connecticut Academie V. 67 pl. 9 fig. 8-9 (1878-82), *ubi synonyma*.

È rappresentata in collezione da una femina con uova. Il carapazio è lungo 13 mm. ed è armato nel suo margine anteriore di due spine, una più grossa al di sotto degli occhi, ed una più piccola nel punto di unione di questo margine con quello laterale. Il rostro nasce verso la metà del carapazio ed è $\frac{3+3}{3}$ dentato, esso è un pò rilevato in alto verso l'apice ed eccede appena in lunghezza l'appendice lamellare delle antenne esterne.

I piedi del primo paio raggiungono quasi l'altezza del peduncolo nelle antenne esterne, quelli del secondo paio sono più lunghi di quelli del terzo col carpo diviso in 11 articoli. Femore, tibia e tarso nelle zampe del terzo e quarto paio spinulosi al di sotto, dattili leggermente incurvi ed armati inferiormente di spine. Tre paia di spine sulla lamina mediana della natatoia caudale.

Provenienza: Stretto di Magellano.

Genus **Leucifer** Thompson.

LEUCIFER REYNAUDII Edwards.

Leucifer Reynaudii Edwards, Hist. nat. des Crust. t. II p. 469 pl. 26 fig. 10 (1837); Dana, Crust. in U. S. Explor. Exped. t. I. p. 672 pl. XLV fig. 1 (1852).

Provenienza: Canali Patagonici.

Genus **Balanus** Auct.

BALANUS TINTINNABULUM Chenu.

Balanus tintinnabulum Darwin, Mon. Cirriped. t, II p. 195 pl. I.
fig. (1854).

Provenienza: Isola Taboga.

BALANUS LAEVIS Brug.

Balanus laevis Darwin, Mon. Cirriped. p. 227 pl. IV. fig. 2 (1854).

Provenienza: Porto Bueno.

BALANUS NIGRESCENS Darwin.

Balanus nigrescens Darwin, Mon. Cirriped. p. 210 pl. II. fig. 5 (1854).

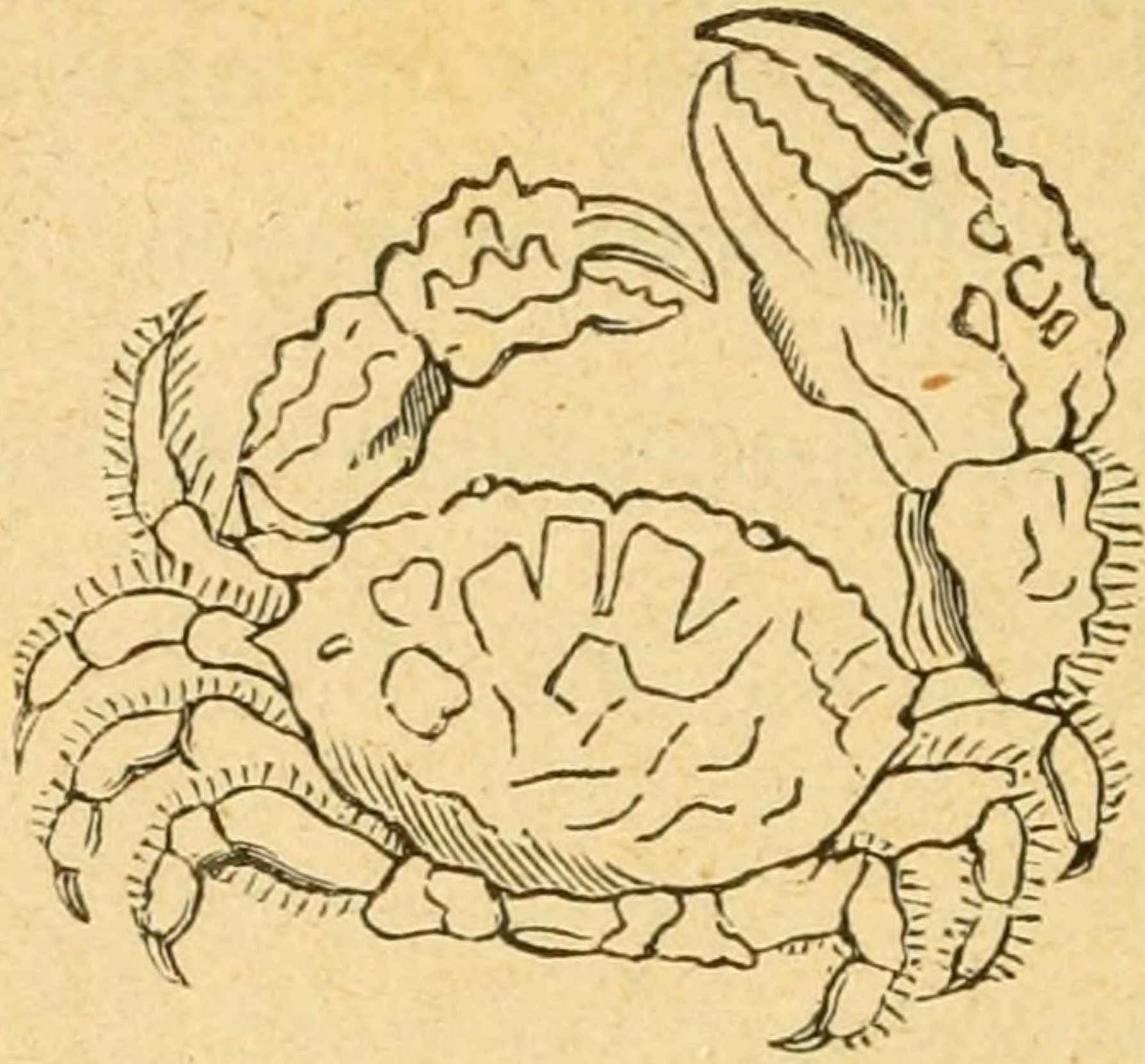
Provenienza: Acalpuco.

Genus **Tetraclita** Schumacher.

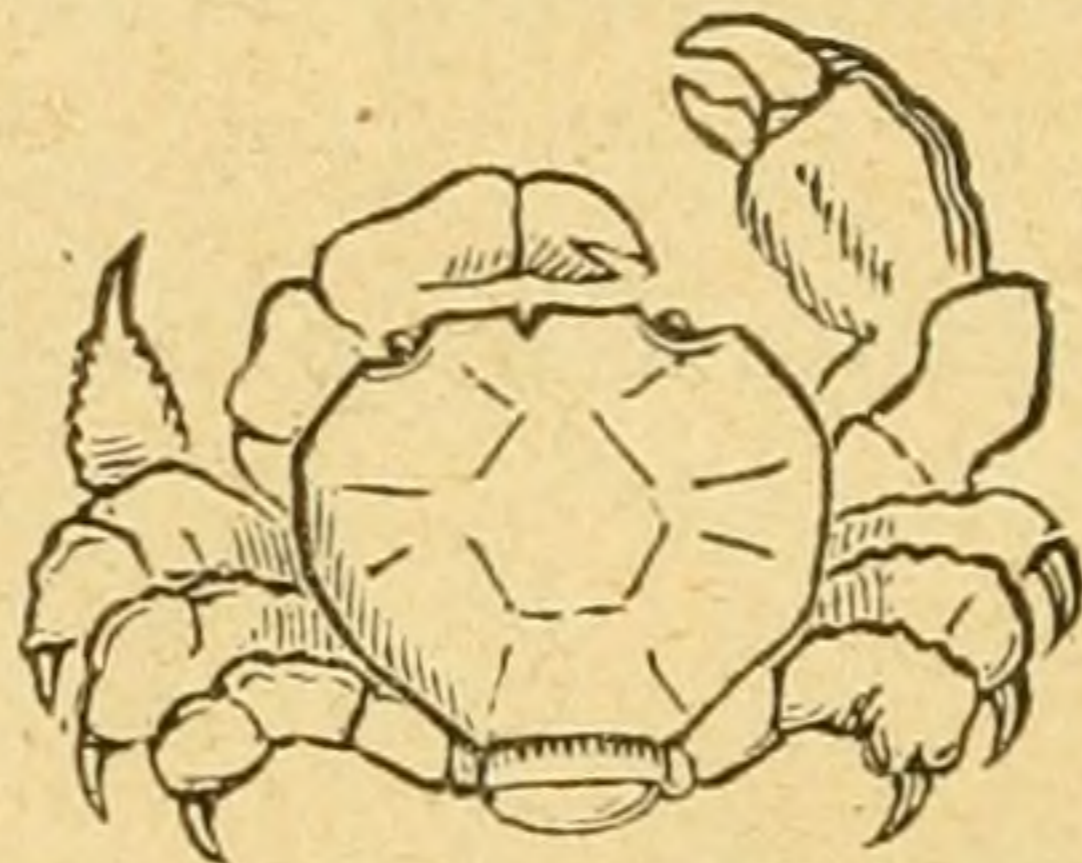
TETRACLITA POROSA Darwin.

Tetraclita porosa Darwin, Mon. Cirriped. p. 329 pl. 10 fig. 1 (1854).

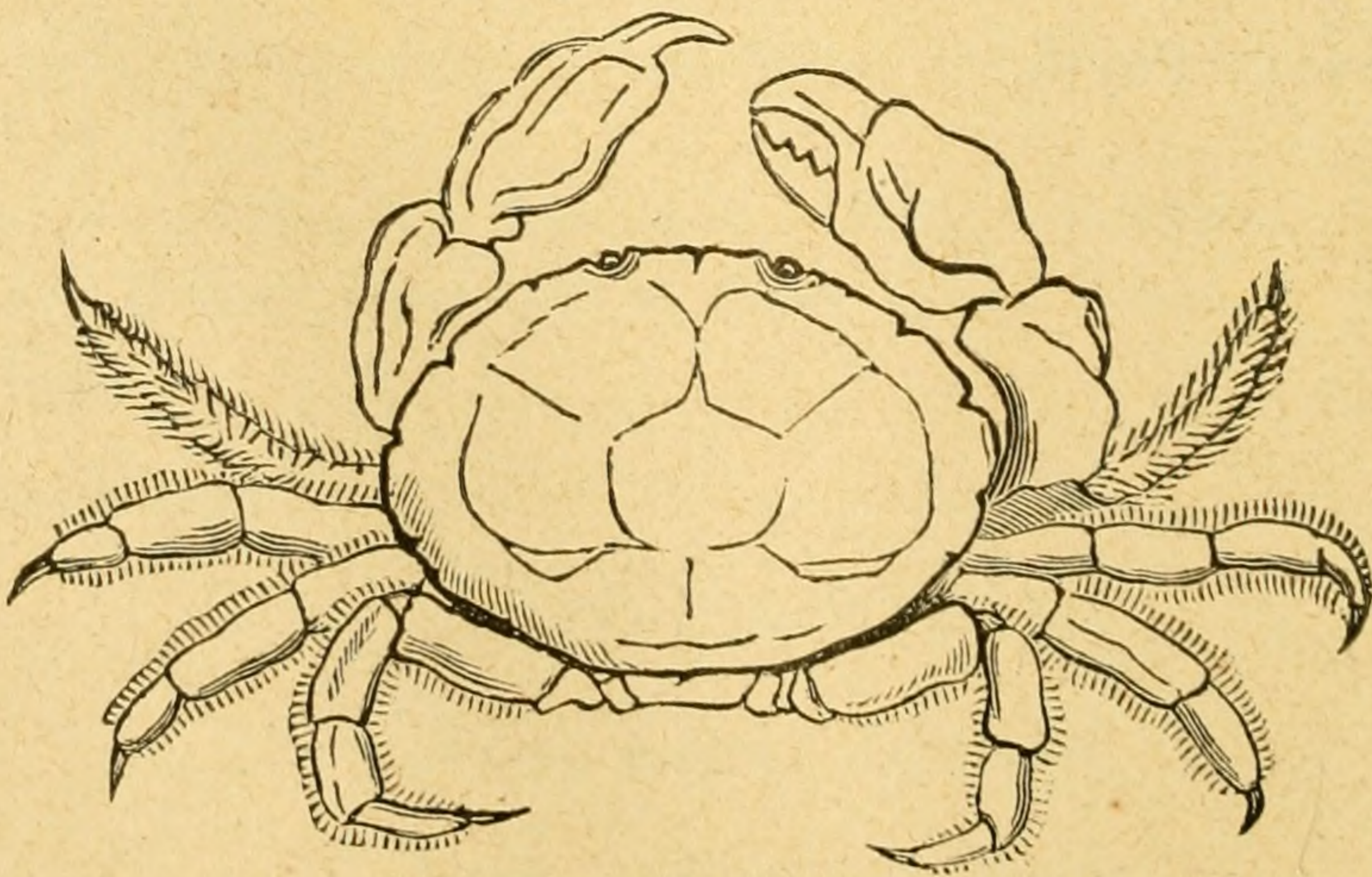
Provenienza: Payta.



1. XANTHODES PUGILATOR (grandezza naturale.)



2. PLATYSOMA TARGIONI n. gen. sp.



3. LIOMERA RODGERSII Stimpson.