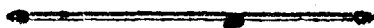


Skrifter



Naturhistorie-Selskabet.



5te Bind.



2det Hefte.



Kjøbenhavn 1802.

Trykt hos N. Møller og Søn,
Bogs og Universitetsbogtrykkere.

Indhold.

	Side
I.) Jagttagelser over tvende fældne og lidet bekendte Krebsarter, af Assessor og Consul Schousboe	1
a. <i>Dromia clypeata</i>	4
b. <i>Gammarus sedentarius</i>	11
II.) Beskrivelse over en ny Fisk fra Portugal, og tvende deri fundne Indvoldeorme, af H. S. Holten	19
<i>Trichiurus Gladius</i>	23
<i>Echinorynchus Trichiuri</i>	26
<i>Diplasia Trichiuri</i>	27
III.) Beskrivelse over endeel cryptogamiske Planter fra St. Croix, af Professor M. Bahl	29
<i>Fuci</i>	36
IV.) Tillæg til Beskrivelsen over Slægten <i>Garcia</i> , eller Beskrivelse over dens Frugt, af Professor M. Bahl	48
V.) Noale Arter af Slægten <i>Brentus</i> , beskrevne af Ju- stitsråad N. Tønder Lund	54
VI.) Beskrivelse over det toskallede Conchylie-Slægt <i>Mastra</i> , af Konstforvalter L. Spengler	92
VII.) Anmærkninger til Beskrivelsen over <i>Zeus Guttatus</i>	129
Beskrivelse over tvende nye Lernæer:	
<i>Lernæa Merlucii</i>	135
<i>Lernæa Exocoeti</i>	136
af H. S. Holten.	
VIII.) Bidrag til noale af de for Søadarterne skadelige Insekters Naturhistorie, med Forslag til at ind- skrænke deres Skadelighed, af J. Rathke	138
IX.) Anmærkninger over <i>Phaseolus nanus</i> og <i>Pyrus bac-</i> <i>cata</i> , af Professor Nohus i Lund	148
X.) Rattun-Skildring, eller Maaden hvorpaa de In- diske Sitter forfærdiges, af Missionair Røttler i Tranquebar	158



Robbere.

Tab. I. *Dromia clypeata*.

Gammarus sedentarius.

— II. fig. 1, 2, 3, 4, 5, 6. *Trichiurus Gladius*.

— 7. *Echinorynchus Trichiuri*.

— 8. *Diplasia Trichiuri*.

a. b. c. d. e. f. *Fructus Garciae*.

— III. fig. 1. *Mastra glauca*.

— 2. *Lernæa Merluccii*.

— 3. *Lernæa Exocoeti*.

— IV. A. En Kornstørrings Maskine.

B. *Trogosita cornuta*.

I.
Jagttagelser
over
tvende fældne og lidet bekiendte
Krebsarter.

af
P. K. U. Schousboe,
Assessor i General Land-Oekonomie- og Commerce-Kollegium.

(Oplæst den 24 May 1799.)

Nøiagtig Kundskab om enkelte Gienstande imellem den talrige Hob af Naturens Frembringelser er af yderste Vigtighed for Videnskabens Fremme: saameget mere da, naar disse ere nye eller lidet bekiendte. Man nærmer sig derved efterhaanden til Kundskab om Sammenhængen af Ledene i den store og vidtløftige Naturkæde: Maalet for Philosophens idelige Bestræbelser, hans mødige og farlige Reiser, trættende Undersøgelser og skuffede Forhaabninger. **N** **betæn**
ste Bind, 2det Hæfte.

2 I. Jagttagelser over tvende fiendne

betænker man, hvor mangfoldige disse Gienstande ere, hvor smaaligen man maa søge, for at komme til rigtig Kundskab om en enkelt af dem, hvor mange Labyrinthter man maa giennemvandre, for at finde Sandheden, hvor varfom man bør være i at søge den, for ikke at bedrage sig selv og andre, og hvor let man endog med den bedste Willie kan gjøre sig skyndig heri; overveier man, at det ofte overstiger een Mandes Evner, at kunne tilendebringe en eneste Undersøgelse, fordi dens rigtige Udfald ikke sielden beroer paa Omstændighederne og Iykelige Tilfælde, at Eftermanden som oftest kun kan fuldende det Arbeide, som Formanden begyndte; saa indseer man lettelig Marsagen, hvorfor man næsten overalt i Naturvidenskaben ikke endnu kan vente den nøiagtigste Fuldstændighed. Bedflittig at samle Erfaringer og Kiendsgierninger er det vi engang tør haabe at kunne udfylde alle de ledige Rum i denne udstrakte Deel af Videnskaberne. Enhver Bestræbelse, som fører til dette Maal, kan derfor ikke blive anseet for uvigtig. I denne Overbeviisning er det ogsaa jeg vover at forelægge Selskabet nogle Bemærkninger, som jeg paa min Reise i Marokko har havt Leilighed at gjøre over tvende, til Krabberne henhørende, Insekter, hvilke vel allerede længe have været opdagede, men ikke tilfulde og rigtigheden kiendte. Det første af dem er den Art, som Pinné har beskrevet i den 12te Udgave af Systema Naturæ, under Navn af Cancer Caput mortuum.

Den .

Den svenske Konsul Brand er fandt allerførst dette Dyr ved Algier, og sendte det til Ridderen Linné, som derefter gjorde sin Beskrivelse, men siden den Tid synes de Naturkyndige ikke at have høvt nøiagtig Kundskab derom. Professor Fabricius har i sit System. Entomologiæ 1793. Tom. 2. p. 456 beskrevet et Dyr af denne Slægt, under Navn af Cancer Ægagropila, og ført dertil, som Synonym, Canc. Cap. mort. Lin. Beskrivelsen hos Fabricius af Dyret selv passer meget godt med mit Exemplar fra Marokko, men det maa dog have været ufuldstændigt, thi han taler intet om den Hielm, som bedækker Dyret oven paa, hvilket en saa evet og nøiagtig Naturkyndig sikkert ikke vilde have glemt, ifald den havde været tilstede. I Supplementum Entomologiæ Hafn. 1798, hvor Professoren, formedelsst den betydelige Tilvæxt af nye Arter, har været nødt til aldeles at forandre Klassifikationen, og dele denne Familie af Insekter i flere nye Slægter, beholder han endnu samme Dyr under det forandrede Slægtnavn Dromia Ægagropila. Men her er han selv uvis, om hans Dr. Ægagropila og Canc. Cap. mort. Lin. er eet og samme Dyr; thi han henfører spørgsmaalsviis den omtalte linneiske Art, som Synonym til sin Dr. Ægagropila. Herbst i Versuch einer Naturgeschichte der Krabben und Krebse oversætter blot den linneiske Beskrivelse, uden dertil at føie Anmærkning, Synonymer eller give Tegning af Dyret: et Beviis paa, at

4 I. Jagttagelser over tvende fieldne

han intet andet Sted har fundet det beskrevet, ei heller selv seet det, hvilket han i Indledningen til Beskrivelsen ogsaa tilstaaer. Derimod er jeg fuldkommen overbevist om, at mit Dyr paa ingen Maade er forskielligt fra det af Linné beskrevne, fordi det baade svarer nøiagtig til hans derover givne Beskrivelse, og er desuden fundet i de samme Egne, hvorfra han havde den første Original. Det, han beskrev, var, som allerede er anført, fra Algier, og jeg fandt mit ved Tanger i Marokko, hvor det om Vaaren, naar Vandet gik ud med Ebben, ikke var usædvanligt at finde det siddende under Stene og i Ud- hulinger i Sandet og Klipperne. Som oftest sad det stille, fieldnere fandt jeg det at vandre omkring. Da der saaledes i dette Dyrs Historie hidtil hersker saa megen Uvisshed, kan det vel ikke ansees for overflødig, at meddele en fuldstændig Beskrivelse og nogle Bemærkninger over dette lidet bekjendte Insekt, og tillige opløse hiin med en god Tegning, da denne hidtil mangler aldeles.

Dromia clypeata. Tab. I.

D. thorace subglobofo, utrinque tridentato, hirsuto; digitis nudis, dentatis; pedibus unguiculatis, pari ultimo dorsali, prehensili.

Cancer Caput mortuum, brachyurus tomentosus, obtectus pileo hemisphaerico, suberoso. Lin.

Systema

Systema Natur. ed. 12. Tom. I. pars 2. pag.
1050 No. 61.

Cancer Cap. mort. Herbst Versuch einer Natur-
geschichte der Krabben und Krebse Tom. II.
p. 27.

In mari tingitano aqua relapsa haud frequens: re-
peri in cryptis absconditam, rarius vero am-
bulantem observavi.

Corpus magnitudine castaneæ, vel duplo majus,
subrotundum, totum pilis densissimis, breuibus,
crassis, sordide fuscis vestitum, clypeo obtusum.
Pilis derasis testa albida apparet.

Clypeus, quo supra ad oculos usque tegitur
corpus, hæmisphæricus, a corpore distinctus, e sub-
stantia varia confectus: interdum argillacea, grisea,
fragili, opaca; nonnunquam cartilaginea, tenaci,
flexili, lævi, subdiaphana, coloris vitrei; aliquando con-
struitur e substantia coriacea, grisea, undique glabra,
superficiebus rugosis, margine obtuso, antice postice-
que sæpius integro, ad latera vero inæqualiter lobato.

Frons emarginata, tuberculo utrinque laterali.
Orbita semicircularis dente tuberculato in medio.

Antennæ setaceæ, villis vix conspicuis obsitæ,
inter frontem & oculos infertæ, longitudine thoracis.

Oculi antici, mobiles, nec vero prominuli,
nigri.

Thorax subglobosus, lævis, vel obsolete rugo-
sus, margine antice utrinque tridentato.

6 I. Sagittageller ober tvende fieldue

Chelæ æquales, corpore breuiores: *brachia* crassa, subtriquetra; *Carpi* breues, superne latiores, convexi, tuberculis tribus notati: *manus* ouato-oblongæ, *digitis* duobus æqualibus, obtufiusculis, intus dentatis, albido-rubris, apicibus tantum pilis denu-datis; supremo mobili, curvato.

Pedes octo corpore breuiores: *sex laterales* cau-dam versus sensim minores: *duo ultimi* longitudine intermediorum, super tertium par inferti supra dorsum reflectuntur, ita ut omnino e superiore parte corporis oriri videntur. *Pedes laterales sex* articulis quinque compositi, quorum *primus* corpori proximus omnium minor, irregularis: *secundus* maximus subtriqueter, superne compressus: *tertius* extus convexus, antice planus: *quartus* oblongiusculus, extus convexus: *quintus* subcompressus, curvatus, terminatus ungue breui, corneo, arcuato, acutissimo, nudo. *Par quar-tum dorsale* quatuor tantum articulis compositum est: *primus* corpori proximus breuior; *secundus* omnium longior, trigono-compressus, intus planus, extus convexiusculus: *tertius* brevior, structura secundi: *quartus* iterum brevior, compressus, terminatus un-guibus duobus, forficatis, corneis, nudis, acumina-tis, inferiore longiori, fursum arcuato, superiori bre-viori, subrecto.

Cauda longitudine corporis, inflexa, oblonga, apice rotundata, obtufissima, futura media longitudi-nali linea impressa notata.

Ungui-

Unguibus ultimi pedum paris forficatis clypeum quam arte corpori apprimendo animal tenet.

Tab. 1. fig. 1. Animal situ & magnitudine naturali clypeo obtectum.

fig. 2. Animal situ & magnitudine naturali corpore detecto, quo appareant pedes ultimi reflexi.

fig. 3. Chela sinistra.

Der er to Ting, hvorved dette Dyr udmærker sig imellem Arterne af denne Familie, og ved hvilke det især tiltrækker sig den Naturkyndiges Opmærksomhed. Den ene er Kappen eller Hjelmen, hvormed det bedækker sig ovenpaa, og den anden er det sidste Par Been, som ere tilbagebøiede op over Ryggen, og tiene Dyret til at holde Kappen fast. Begge disse Egenskaber ere saa udmærkede, at jeg ikke ganske stiltiende tør forbigaae dem, men maa tillade mig at tale noget udførligere derom.

Kappen bestaaer snart af en bruskartet, glat, stiv, glasfarvet og temmelig klar Skal; undertiden er den dannet af en leeragtig Materie, som er graalig, uigiennemsigtig og let brækkelig; men oftere fandt jeg den af en læderagtig, tyk, sei, glat, indvendig og udvendig rynket Huud, hvilken man ved Hielp af Indbildningskraften kan ligne med et gammelt Skaldet Dødningshoved. Det er med denne Kappe, at Linné har faaet Dyret, og som har givet ham Anledning til Navnet.

8 I. Jagttagelser over tvende fiendne

Denne Bedækning kan ikke være Dyrret medfødt, thi den har ingen Sammenhæng med den øvrige Krop: man sporer ingen Forbindelse derimellem ved Arter, Ligamenter eller Muskler: den holdes fast blot ved Hielp af Klæerne paa det sidste Par tilbagebøiede Been, og en ringe Kraft er nok for at skille den derfra. Desuden findes den af saa forskiellig Besskaffenhed hos een og samme Art. Var den Dyrret medfødt, maatte den, i Følge Eenheds Loven i Naturen, altid ligne sig selv. Tilhører altsaa ikke Rappen dette Dyr eiendommeligt, maa den være laant fra andre Legemer i Naturen, og da opstaaer den Banskkelighed at forklare, hvoraf tages denne Bedækning, og hvorledes kommer Dyrret i Besiddelse deraf? Spørgsmaale man har Banskkelighed med at besvare, med mindre man var saa lykkelig at overrumple Dyrret i det Dieblif, da det gjør sig Mester af sin Bedækning. Thi Tilfældet er ikke her, som hos de øvrige parasitica af denne Familie, der søge deres Bolig i ledige Skaldyrhuse, hvilke vi allerede kiende som saadanne. Denne Rappe derimod gienkiende vi ikke med Bished, som Bolig for noget os hidtil bekiendt Dyr. Dens forskiellige Natur og Bygning vidne om, at den maa være dannet af forskiellige snart organiske, snart uorganiske Legemer, som findes i Havet.

For at bidrage til at opløse en saa tvivlsom Sag, haaber jeg derfor man vil tilgive, at jeg tillader mig nogle Formodninger, som blot ere grundede paa Rimelig-

melighed og en udvortes Lighed. Disse kunne jo desuden ikke skade Sandheden, naar de blot udgives som saadanne, thi de behøve jo kun at gælde saalænge, indtil vi ved en senere Opdagelse ere blevne oplyste om det rigtige. Den Bedækning altsaa, som er af en bruskartet, hvidagtig og glat Besskaffenhed, formoder jeg at være laant fra Boliger af døde Vandblærer (Ascidia), thi den ligner fuldkommen i sin Bygning Skallen af nogle Arter af disse Bløddyr, som fandtes i den samme Egn. Om den rynkede, læderagtige Kappe har jeg samme Formodning, thi der fandtes ved Tanager ligeledes Arter af Vandblærer, hvis Huse havde en lignende Besskaffenhed. Gamle afflidte Rødder af nogle store Tangarter, som vore deromkring, tiene maaskee ogsaa Dyret til Bedækning. Jeg besidder et Exemplar, som næsten sætter denne Mening uden for al Tvivl. Den læragtige, brækkelige Kappe faaer Dyret formodentlig fra udstaaende Kanter af Leerlag, som tildeels udgior Jordmonnet i disse Egne.

Er det uvisst, hvorfra Dyret faaer sine forskjellige Bedækninger, saa er det ikke mindre vanskeligt at forklare, hvorledes det deraf kommer i Besiddelse, antaget, at de anførte Legemer levere det fornødne Material dertil. Men betragte vi den anden udmærkede Egenskab hos Dyret, det sidste Par tilbagebræiede Been, da troer jeg, man deraf kan forklare sig baade hvorfor Dyret bærer denne Kappe, og Maaden hvorledes det erholder den. Et Par smaa og svage Been

oven paa Ryggen vilde Dyret ofte være udsat for at miste enten i Striden med sine Fiender, eller ved andre Tilfælde. For at sikke sig mod dette Vanhæbd, maa det søge noget at beskytte dem med; og at dette skeer for Føddernes Skyld, lader rimeligt, fordi selv Dyret er overalt bedækket med en haard Skal, som synes at giøre al anden Beskyttelse overflødig, hvilket ikke er Tilfældet med de øvrige Enylstedyr af denne Familie, hvor den Deel, som ligger skjult i et fremmed Legeme, alletider er blødere og af Naturen mindre beskyttet end de øvrige Dele.

Er denne Kappe altsaa Dyret nødvendig for at beskytte det omtalte Par svage Been, saa staar kun tilbage at vise, hvorledes jeg forestiller mig, at Dyret sætter sig i Besiddelse deraf. Dette troer jeg man kan tænke sig at gaae til paa følgende Maade: Naar Insektet finder Husene af de forhænnævnte Vandblærer, udstaaende Kanter af Leer, eller ganske afflidte Rødder af gamle Tangarter, graver det sig derunder, og med de tangformige Kløer af de tvende tilbagebøiede Been borer det sig to smaa Huller deri, for destobedre at kunne holde fast. Saaledes finder man næsten alletider indvendig i Rappen to smaa Huller eller Udhulinger, hvori Kløerne have siddet. Efter saaledes at have fæstet Kløerne deri, arbejder Dyret saalænge, ved at dreie Kroppen til alle Sider ned fra opad imod en Steen eller andet haardt Legeme, indtil den fremmede Materie, som skal tiene til Bes-

dæk-

og libet bekiendte Krebsarter. II

dækning, bliver afflidt rundt om ved Kanten, og efterlader netop saa stort et Stykke som Dyrets øverste Flade, hvoraf det nu har taget Form. Den Neiagtighed, hvormed Kappen i Almindelighed passer, synes at tale for Rimeligheden af denne Forklaringsmaade.

Da jeg allerede forhen har viist, at denne Kappe ikke kan være Dyret medfødt, følger tillige deraf, at det flere gange i sin Levealder maa skifte den; thi da den, som Dyrets Organisation uvedkommende, ikke kan vore og udvide sig efter dets tiltagende Størrelse, maa Dyret i sin fuldkomne Alder søge en ny Bedækning, da hiin, som den brugte i sine spæde Aar, ikke længere vil kunne opfylde sin Bestemmelse. Det samme vil være Tilfældet, naar Dyret hændelsevis mister sin Bedækning.

Tilfaldt maa jeg anmærke, at jeg med Flid har udeladt Fabricii Synonymer, fordi han selv ytrer Tvivl om, hvorsidt den linneiske Art er den samme, som den af ham beskrevne. Maaskee vil nærværende Beskrivelse og Tegning sætte ham istand til med fuld Visshed at afgjøre dette Spørgsmaal.

Gammarus sedentarius. Tab. I.

G. capite verticali, obtusissimo, pedibus viginti, quinto pari cheliformi, cauda stylis sex, bifurcatis.

Cancer

12 I. Jagttagesser ober tvende siebne

Cancer sedentarius; *macrourus*, *articularis*, *manibus adaëtylis*. For skål *Descript. animal.* pag. 95 No. 59 Tab. XLI. Fig. D. d.

Cancer (*Gamarellus*) *sedentarius*. Herbst Versuch einer Naturgeschichte der Krabben und Krebse, 2ter B. pag. 76. Tab. XXXVI. fig. 8.

In mari Tingidem alluente unica tantum vice plura specimina inveni mense Febr. 1793.

Animal habitus *Astaci squillæ*, sesquipollicare, quo latius quatuor lineas æquat, recens colore vitreo, subdiaphanum, in spiritu vini diutius asservatum colorem induit fordide flavescens, residens curvatum liberum in

Domo figura cadi, cylindrico-oblonga, ventricosa, transverse striata, quandoque punctis rigidis exasperata, tumque striæ sunt obsoletæ, substantia cartilaginea, firma, vitrei coloris, subdiaphana, diametro longitudinali sesquipollicari et ultra, transversali pollicem fere æquante, utraque extremitate patula, altera vero ampliore, extus angulis tribus quatuorve notata.

Caput obconicum, verticale, propendens (more locustarum), corpore amplius. *Vertex* dilatatus, in medio linea impressa notatus, angulis paululum productis; rotundatis, obtusissimis. Intus per membranam pellucidam, corpus undique crustæ loco obveffientem, perspiciuntur punctuli rufescentes.

Oculi

Oculi laterales, cylindrici, propendentes, immobiles, fusci, punctis & lineis transversalibus notati, ante os innati, apice liberi. Antice inter apices oculorum utrinque globulus albus, stemmata referens, fronti innatus. Superne intus ad basin oculorum litura fusca.

Antennæ setaceæ, capite breviores, supra & inter oculos insertæ.

Thorax elongatus, convexiusculus, superne latior, abdomen versus angustatus, articulis *septem* compositus, quorum *quinque* superiores latitudine æquales, *sexto* & *septimo* sensim angustioribus: quoad longitudinem *duo* supremi angustiores, insequentes *tres* æquales, *sextus* contractior & magis convexus, *septimus* omnium longior atque angustior.

Sub pectore interne juxta basin pedum trium posteriorum *sacculi* utrinque tres, oblongi, tenues, subdiaphani, humore repleti.

Abdomen articulis tribus, oblongis, antice angustioribus rotundatis, postice sublunulatis, angulo postico infra spinula terminato.

Cauda biarticulata, stylis terminata: articulus primus major, lineari-oblongus; alter subrotundus, vel triplo brevior. *Styli* sex bifureati, acuti, inæquales: *duo breviores* a basi articuli ultimi caudæ orti: *quatuor longiores*, quorum duo subtus ex angulo postico articuli primi, duo ex apice articuli ultimi exeunt.

Pedes

14 I. Jagttagesser ober tvende sieldne

Pedes viginti. *Septem paria* articulis thoracis affixa, inæqualia: *quatuor priora* retrorsum sensim majora; *duo antica* chelata, chela crassitie tantum tibiæ, compressa, unguibus inæqualibus: *duo* infrequentia duplo longiora, simpliciter unguiculata. *Par quintum* omnium majus & longius: *femur* compressum, ad tibiæ articulationem inferne spinula brevi notatum: *tibia* brevis margine anteriori spinula supra infraque instructa: *tarsus* clauatus: *Chela* oblongiuscula, subteres, ventricosa, terminata unguibus duobus, parum inæqualibus, incurvatis, forficatis, anteriori breviori juxta basin; posteriori intus in medio denticulo notatis. *Par sextum & septimum* structura tertii & quarti paris; sed paululum breviora.

Pedes spurii sex, subæquales, articulis tribus abdominis affixi. *Femur* oblongum, crassum, terminatum *membranis* duabus, lanceolatis, tenuibus, concavis, recurvatis, acutis, marginibus ciliatis.

Animal singulare figura & structura domus, forma & situ capitis & oculorum, numero & structura pedum. Instrumenta cibaria ob parvitatem oris & structuram corporis nimis mollem haud investigare potui. Quantum observavi, labium est lineare, apice trifidum; laciniis brevibus, acutis; maxillæ sunt utrinque tres, lineares; obtusæ.

Ulteriori indagationi relinquo, an novum genus constituere debet hoc animal; interea quodam cum jure sub genere, *Gammaro*, militare potest.

Tab.

Tab. I. fig. 1. Animal in domo residens situ & magnitudine naturali.

2. Cadus inanis animali demto.
3. Animal demtum magnitudine auctum.
4. Caput cum oculis antennisque &c. magnitudine auctum.
5. Cauda cum stylis bifurcatis magnitudine aucta.
6. Membrana pedum spuriorum magnitudine aucta.

Det andet Dyr, jeg her har beskrevet, fortæner ikke mindre, end foregaaende, den Naturkyndiges Opmærksomhed formedelst sin Sielendhed og andre udmærkede Egenskaber. Det ligner noget i Udseende en liden almindelig Kreb, men bliver ved nærmere Undersøgelse forskiellig nok baade fra denne og alle øvrige Arter. Dets Hoved, som er lodret ansat, nedhængende; og meget stump oventil: den cylindriske Form og Stillingen af Antennerne: de tvende manglende Følehorn: Antallet og Bygningen af Benene, hvoraf det femte Par er forsynet med de stærkeste Klæber, alt dette er, foruden det øvrige i Beskrivelsen anførte, tilstrækkeligt til at vise dets Forskiellighed, som Art. Maasske fortiente det at udgiere en egen Slægt for sig; men da jeg formedelst Dyrets bløde Bygning ikke har været istand til noie nok at kunne undersøge Mundens Dele, har jeg ladet det staae under Slægten *Gammarus* Fabr., hvor det efter Udseendet synes nærmest

16 I. Jagttagelser over tvende sieldne

mest at henføre. Hvad der ellers udmærker dette Dyr ved første Diekast fra alle andre hidtil bekiendte Arter i denne store Familie, er dets udmærkede og usædvanlige Bolig. Denne ligner aldeles en liden Tende, hvoraf Bunden er udslaget i begge Ender, er af en bruskartet Substanz, stiv, glasfarvet, temmelig klar, udvendig enten tværstribet eller besat med fremstaaende stive Punkter. Heri sidder Dyret ganske frit i en krummet Stilling, og er istand til at forlade sin Bolig efter Behag.

Professør Forskål har først fundet dette Dyr i Middelhavet paa den Reise, han foretog, som Medlem af det lærde Selskab, den danske Regiering udsendte til Arabien, for at indhente tilforladelige Efterretninger om dette Lands physiske og geographiske Beskaffenhed. I hans efterladte Papirer, som Niebuhr har udgivet, under Navn af Descriptiones Animalium, findes det beskrevet og tegnet. Beskrivelsen er i det hele meget god, men Tegningen mangler den Nøiagtighed og Fuldstændighed, som er saa nødvendig ved sieldne og fremmede Dyr. Det synes som ingen har seet dette udmærkede Insekt hverken før eller siden Forskål, thi i intet Værk over Insekterne finder jeg Spor dertil. Ikke engang Entomologiens Fader, Professor Fabricius, har vovet at optage det i sine Værker, fordi han blot har kiendt det af Forskåls Beskrivelse og mindre fuldkomne Figur. Herbst i Versuch einer Naturgeschichte der Krabben

und Krebse har vel optaget det, men uden selv at have seet det, thi han har blot ordlydende og tildeels urigtig oversat den første Jagttagers Beskrivelse. Tegningen, han dertil har foiet, er kun en Kopie, men saa maadelig, at man ved det slygtigste Diekast vil finde, hvor langt den maa staae tilbage for den lidet fuldkomne, som F. or. sk. å. l. har givet; thi Dinene ere ikke rigtig angivne; alle Benene mangle Forhold og Maaftighed i Formen; paa det første Par ere de yderste Leed aldeles glemte; Stierten er især feilfuld, thi de fine tvædeelte Børster seer man aldeles ikke, og tilsidst er Dyrrets udmærkede Bolig reent udeladt.

Kun een gang har jeg fundet dette Dyr: det var i Søen ved Langer i Februarii Maaned 1793. efter en stærk Storm, som bar ind fra Middelhavet. Da jeg fik flere Exemplarer i Hænde, er jeg i Stand til at give en udførligere Beskrivelse derover, og tillige levere en bedre Tegning deraf, end mine Formænd.

Saa som de fleste af disse Dyr endnu vare levende, satte jeg dem i et stort Glas fyldt med Søvand, og bemærkede derved, at Dyrret flyttede sig med Huset fra et Sted til et andet, ved i en krum Stilling idelig at bevæge Fødderne, hvorved Vandet indvendig i Tønden sattes i Bevægelse, og da dette slog an imod dens indvendige Vægge, blev den bragt til at rulle langtsom igiennem Vandet; men, saavidt jeg kunde iagttage, var Dyrret ikke istand til at bestemme sin Vej, eller at give Tønden nogen bestemt Retning.

5te Bind, 2det Hefte.

B

Da

Da jeg først fandt dette Dyr, var jeg uvis, om det endda havde opnaaet sin fuldkomne Alder, eller om det ikke snarere var i sin Forvandling, som dets meget bløde Bygning syntes at vise; men da Forskæll i sin Beskrivelse siger bestemt, at Dyret lægger sine Æg i Tønden, og at Ungerne deri udflækkes, er denne historiske Efterretning, som ikke uden Modbeviis kan nægtes, tilstrækkelig til at bevise, at Dyret har giennemgaaet sin Forvandling og er i den fuldkomne Tilstand.

Dyret sidder frit og bevægelig i sin Tønde, og der findes ingen organisk Forbindelse imellem begge. Den kan derfor heller ikke være noget medfødt eller eiendommeligt for Dyret. I Henseende til dets Bosted opstaaer altsaa, ligesom hos foregaaende Art, den Vanskelighed at kunne forklare, hvem den tilforn har tilhørt og hvorledes Insektet deraf er kommet i Besiddelse. Men til at oplyse dette kan jeg ikke engang fremstille nogen grundet Formodning. Maaskee kan et hidtil ubekendt Bløddyr (Molluscum) have været dens første og oprindelige Beboer?

Senere Opdagelser ville ventelig oplyse os herom. Den redelige og sandhedskierlige Forskers Pligt er det blot at fremsætte sine Kiendsgierninger og overlade den heldigere Eftermand deraf at drage de rigtige Resultater.



Drosia dipeata.

Fig. 1.

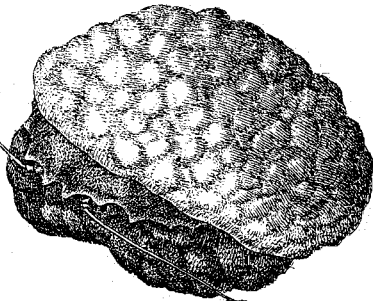


Fig. 2.

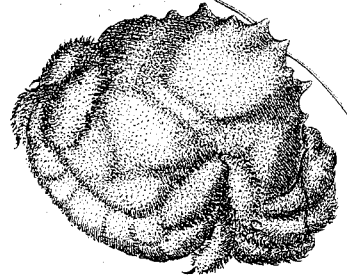


Fig. 3.



Gammarus sedentarius.

Fig. 1.



Fig. 2.

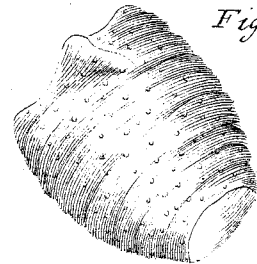


Fig. 4.

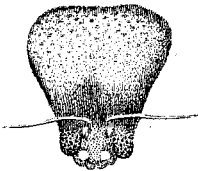


Fig. 3.

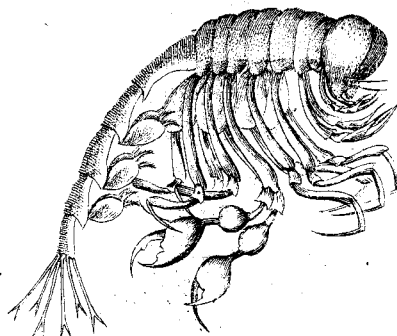


Fig. 5.

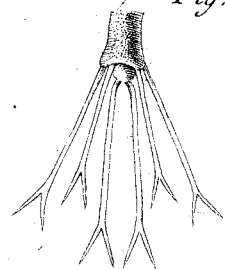


Fig. 6.